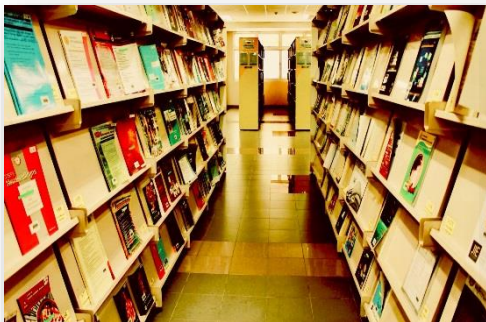




ผลการสำรวจความพึงพอใจ ความไม่พึงพอใจ และความผูกพันของผู้ใช้บริการ
สำนักวิทยบริการและเทคโนโลยีสารสนเทศ
ประจำปีการศึกษา 2562



คำนำ

ด้วยสำนักวิทยบริการและเทคโนโลยีสารสนเทศ มหาวิทยาลัยเทคโนโลยีราชมงคลอีสาน ดำเนินงานตามระบบบริหารคุณภาพ ISO 9001 : 2015 และตามเกณฑ์คุณภาพการศึกษาเพื่อการดำเนินการที่เป็นเลิศ (EdPex) สำนัก จึงได้ดำเนินการสำรวจความพึงพอใจ ความไม่พึงพอใจ และความผูกพันของผู้ใช้บริการ สำนักวิทยบริการและเทคโนโลยีสารสนเทศ ปีการศึกษา 2562 สำนัก หวังเป็นอย่างยิ่งว่าข้อมูลนี้จะเป็นประโยชน์แก่ผู้ใช้ต่อไป

(ผู้ช่วยศาสตราจารย์อภิชาติ ตรีประเสริฐ)

ผู้อำนวยการสำนักวิทยบริการและเทคโนโลยีสารสนเทศ

มิถุนายน 2563

รายงานผลการสำรวจความพึงพอใจ ความไม่พึงพอใจ และความผูกพันของผู้ใช้บริการ
สำนักวิทยบริการและเทคโนโลยีสารสนเทศ
ปีการศึกษา 2562

1. การเตรียมความพร้อมด้านกายภาพ

สำนักวิทยบริการและเทคโนโลยีสารสนเทศ มีการให้บริการด้านอาคารสถานที่แก่อาจารย์
เจ้าหน้าที่ นักศึกษา ดังนี้

1.1 ห้องประชุม ได้แก่



รูปที่ 1.1 ห้องประชุมมรกตอีสาน ชั้น 5 อาคาร 12C ความจุ 200 คน



รูปที่ 1.2 ห้องประชุมเศตการณ์อีสาน ชั้น 4 อาคาร 12C ความจุ 15 คน



รูปที่ 1.3 ห้องประชุมกัณฑ์อีสาน ชั้น 2 อาคาร 12C ความจุ 13 คน



รูปที่ 1.4 ห้องประชุมเสตการณ์อีสาน ชั้น 2 อาคาร 12A ความจุ 30 คน

1.2 ห้องปฏิบัติการคอมพิวเตอร์ มี 2 ห้อง คือ ห้องเอ และบี



รูปที่ 1.5 ห้องปฏิบัติการคอมพิวเตอร์เอ ชั้น 3 อาคาร 12C ความจุ 40 คน



รูปที่ 1.6 ห้องปฏิบัติการคอมพิวเตอร์บี ชั้น 3 อาคาร 12C ความจุ 40 คน

1.3 ห้องรับรองวิทยากร ชั้น 5 อาคาร 12C ความจุ 5 คน



รูปที่ 1.7 ห้องรับรองวิทยากร

1.4 ห้องเรียนอัจฉริยะ มี 2 ห้อง



รูปที่ 1.8 ห้องเรียนอัจฉริยะ 1 ชั้น 5 อาคาร 12B ความจุ 40 คน



รูปที่ 1.9 ห้องเรียนอัจฉริยะ 2 ชั้น 6 อาคาร 12B ความจุ 64 คน

1.5 ห้องมัลติมีเดีย ชั้น 6 อาคาร 12B ความจุ 15 คน



รูปที่ 1.10 ห้องมัลติมีเดีย

1.6 ห้องมินิเธียเตอร์ ชั้น 6 อาคาร 12B ความจุ 60 คน



รูปที่ 1.11 ห้องมินิเธียเตอร์

1.7 ห้องสตูดิโอ ชั้น 3 อาคาร 12A ความจุ 30 คน



รูปที่ 1.12 ห้องสตูดิโอ

1.8 ห้องตัดต่อ ชั้น 3 อาคาร 12A ความจุ 2 คน



รูปที่ 1.13 ห้องตัดต่อ

1.9 ห้องบันทึกเสียง ชั้น 3 อาคาร 12A ความจุ 2 คน



รูปที่ 1.14 ห้องบันทึกเสียง

2. การจัดสิ่งอำนวยความสะดวก และสิ่งสนับสนุนทางการศึกษา

2.1 ห้องสมุด

ให้บริการ ณ อาคาร 12 B ชั้น 1 - 4 สำนักวิทยบริการและเทคโนโลยีสารสนเทศ โดยให้บริการห้องสมุดมนุษย์ (Human Library) ทรัพยากรสารสนเทศประเภทหนังสือ ได้แก่ หนังสือภาษาไทย หนังสือภาษาต่างประเทศ หนังสืออ้างอิง สิ่งพิมพ์รัฐบาล รายงานการวิจัย วิทยานิพนธ์ ศึกษานิพนธ์ นวนิยาย เรื่องสั้น พ็อคเก็ตบุ๊กส์ สิ่งพิมพ์ต่อเนื่อง (หนังสือพิมพ์ วารสาร นิตยสาร) บทความวารสาร ฐานข้อมูลอิเล็กทรอนิกส์ โดยผู้ใช้บริการสามารถยืมคืน และชำระค่าปรับได้ด้วยตนเอง ผ่านเครื่องยืมคืนอัตโนมัติ เครื่องชำระค่าปรับอัตโนมัติ ห้องสมาธิเพื่อการเรียนรู้ ฯลฯ โดยมีรายละเอียดดังนี้



รูปที่ 2.1 บริการยืม-คืนโดยเจ้าหน้าที่



รูปที่ 2.2 บริการยืม-คืน โดยเครื่องยืม-คืนอัตโนมัติ และบริการชำระค่าปรับ โดยเครื่องชำระค่าปรับอัตโนมัติ

2.2 ห้องสมุดมนุษย์ (Human Library)



รูปที่ 2.3 ห้องสมุดมนุษย์ (Human Library)

2.3 มุมหนังสือพิมพ์ใหม่



รูปที่ 2.4 มุมหนังสือพิมพ์ใหม่

2.4 มุมความรู้ตลาดหลักทรัพย์แห่งประเทศไทย (SET Corner)



รูปที่ 2.5 มุมความรู้ตลาดหลักทรัพย์แห่งประเทศไทย (SET Corner)

2.5 มุมแสดงหนังสือใหม่



รูปที่ 2.6 มุมแสดงหนังสือใหม่

2.6 มุมสืบค้นทรัพยากรการเรียนรู้



รูปที่ 2.7 มุมสืบค้นทรัพยากรการเรียนรู้

2.7 มุมสร้างสรรค์งานออกแบบ (mini TCDC center)



รูปที่ 2.8 มุมสร้างสรรค์งานออกแบบ (mini TCDC center)

2.8 บริการสืบค้นผ่านระบบ OPAC



รูปที่ 2.9 บริการสืบค้นผ่านระบบ OPAC

2.9 วารสารฉบับปัจจุบันและวารสารล่วงเวลา



รูปที่ 2.10 วารสารฉบับปัจจุบันและวารสารล่วงเวลา

2.10 หนังสือพิมพ์ล่วงเวลา



รูปที่ 2.11 หนังสือพิมพ์ล่วงเวลา

2.11 นวนิยาย, เรื่องสั้น, พ็อกเก็ตบุ๊ก



รูปที่ 2.12 นวนิยาย, เรื่องสั้น, พ็อกเก็ตบุ๊ก

2.12. หนังสืออ้างอิงภาษาไทย-ภาษาต่างประเทศ



รูปที่ 2.13 หนังสืออ้างอิงภาษาไทย-ภาษาต่างประเทศ

2.13 หนังสือรายงานการวิจัย, สิ่งพิมพ์รัฐบาล, ปรินญาณิพนธ์, วิทยานิพนธ์, ดุษฎีนิพนธ์



รูปที่ 2.14 หนังสือรายงานการวิจัย, สิ่งพิมพ์รัฐบาล, ปรินญาณิพนธ์, วิทยานิพนธ์, ดุษฎีนิพนธ์

2.14 หนังสือทั่วไปภาษาไทย



รูปที่ 2.15 หนังสือทั่วไปภาษาไทย

2.15 หนังสือทั่วไปภาษาต่างประเทศ



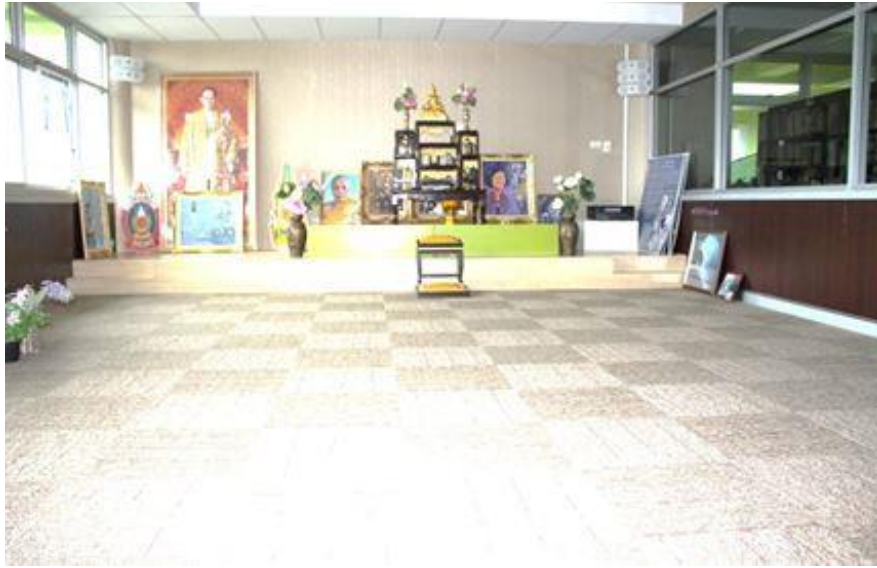
รูปที่ 2.16 หนังสือทั่วไปภาษาต่างประเทศ

2.16 หนังสือเก่า



รูปที่ 2.17 หนังสือเก่า

2.17 ห้องสมาธิเพื่อการเรียนรู้



รูปที่ 2.18 ห้องสมาธิเพื่อการเรียนรู้

2.18 พื้นที่การให้บริการศูนย์การเรียนรู้ด้วยตนเอง ชั้น 5 มีบริการดังนี้

ตารางที่ 1 การบริการของแผนกงานศูนย์การเรียนรู้ด้วยตนเอง

รายการ	รายละเอียด	
มุมสืบค้นทรัพยากรการเรียนรู้	1	เครื่อง
คอมพิวเตอร์เพื่อการเรียนรู้	109	เครื่อง
ห้องเรียนอัจฉริยะ 1	40	ที่นั่ง
ห้องกิจกรรมกลุ่ม	15	ที่นั่ง
พื้นที่การเรียนรู้อิสระ (Learning Space)	60	ที่นั่ง
คอมพิวเตอร์พกพาและอุปกรณ์ประกอบ	30	เครื่อง



รูปที่ 2.19 การบริการของแผนกงานศูนย์การเรียนรู้ด้วยตนเอง ชั้น 5

2.19 พื้นที่การให้บริการศูนย์การเรียนรู้ด้วยตนเอง ชั้น 6 มีบริการดังนี้

ตารางที่ 2 การบริการของแผนกงานศูนย์การเรียนรู้ด้วยตนเอง

รายการ	รายละเอียด	
มุมสืบค้นทรัพยากรการเรียนรู้	4	เครื่อง
วิดีโอทัศน์แบบกลุ่ม (Group Video)	12	กลุ่ม
วิดีโอทัศน์เฉพาะบุคคล (Individual Video)	26	เครื่อง
ห้องเรียนอัจฉริยะ 2	64	ที่นั่ง
ห้องมินิเธียเตอร์	60	ที่นั่ง
ห้องมัลติมีเดีย	16	ที่นั่ง



รูปที่ 2.20 การบริการแผนกงานศูนย์การเรียนรู้ด้วยตนเอง ชั้น 6



รูปที่ 2.20 การบริการแผนกงานศูนย์การเรียนรู้ด้วยตนเอง ชั้น 6 (ต่อ)

2.20 พื้นที่ให้บริการอุทยานศูนย์แห่งการเรียนรู้ มีบริการดังนี้
 ตารางที่ 3 บริการของอุทยานศูนย์แห่งการเรียนรู้

รายการ	รายละเอียด	
มุมสืบค้นทรัพยากรการเรียนรู้	1	เครื่อง
คอมพิวเตอร์เพื่อการเรียนรู้	13	เครื่อง
วิดีโอทัศน์แบบกลุ่ม (Group Video)	1	กลุ่ม
มุมผู้พิการ	6	ที่นั่ง
มุมเด็ก	4	ที่นั่ง
แท็บเล็ต (Tablet) Samsung/Lenovo & iPad	35	เครื่อง
AR Book & Creative Space	10	ที่นั่ง
หนังสืออิเล็กทรอนิกส์ (e-book) ภาษาไทย	1	เครื่อง
มุมหนังสือ	20	ที่นั่ง
ห้องปิตาภรณ์อีสาน	30	ที่นั่ง
ห้องประชุมกัณฑ์ภรณ์อีสาน	13	ที่นั่ง
โปรแกรมการเรียนรู้ภาษาอาเซียน	25	ชุด
อุปกรณ์เรียนรู้และสืบค้นทางภาษา (Surface)	15	เครื่อง



รูปที่ 2.21 การบริการของอุทยานศูนย์แห่งการเรียนรู้

2.21 นิทรรศการแสดงผลงานประวัตินมหาวิทยาลัย

ให้บริการ ณ อาคาร 12 B ชั้น 1 สำนักวิทยบริการและเทคโนโลยีสารสนเทศ (ก่อตั้งเมื่อเดือน ตุลาคม 2558) โดยให้บริการ

- จัดแสดงนิทรรศการเฉลิมพระเกียรติต่าง ๆ
- บริการฐานข้อมูลคลังปัญญา มทร.อีสาน (<http://ir.rmuti.ac.th>) ให้บริการสืบค้นฐานข้อมูล ชุมชนจดหมายเหตุ มหาวิทยาลัยเทคโนโลยีราชมงคลอีสาน และชุมชนสารสนเทศท้องถิ่น นครราชสีมา ได้แก่ สื่อโสตทัศน์ สื่อสิ่งพิมพ์ ตำราวิชาการ วิทยานิพนธ์ บทความ งานวิจัยของ

อาจารย์ในมหาวิทยาลัยเทคโนโลยีราชมงคลอีสานที่มีเนื้อหาเกี่ยวกับจังหวัดนครราชสีมาและมหาวิทยาลัยฯ จุฬาสาร มทร.อีสาน

- บริการฐานข้อมูลสารสนเทศนครราชสีมา : Narinet

<http://narinet.sut.ac.th:8080/narinet>) เพื่อการสืบค้นข้อมูลงานวิจัย วิทยานิพนธ์ บทความ สื่อโสตทัศน ภูมิปัญญาท้องถิ่น ซึ่งมีเนื้อหาเกี่ยวกับจังหวัดนครราชสีมา



รูปที่ 2.22 นิทรรศการแสดงประวัติมหาวิทยาลัย

2.22 บริการออนไลน์

สำนักวิทยบริการและเทคโนโลยีสารสนเทศ มีการบริการออนไลน์ให้ความรู้ ได้แก่ ฐานข้อมูลอิเล็กทรอนิกส์ คลังปัญญา มทร.อีसान มติชนออนไลน์ E-book ระบบเรียนรู้ภาษาต่างประเทศ ระบบห้องเรียนอัจฉริยะ บริการฐานข้อมูลสารสนเทศนครราชสีมา: Narinet และระบบห้องสมุดมัลติมีเดีย อีกทั้งยังมีบริการออนไลน์เพื่อสนับสนุนการบริการ ได้แก่ ระบบสืบค้นทรัพยากรสารสนเทศ (WOPAC) เครื่องค้นหาหนังสืออัตโนมัติ (Book Drop) เครื่องชำระค่าปรับ และระบบสืบค้นทรัพยากรสารสนเทศศูนย์การเรียนรู้ด้วยตนเองนอกจากนี้งานวิทยบริการมีช่องทางการประชาสัมพันธ์บริการต่างๆ ผ่านเว็บไซต์หรือเครือข่ายสังคมออนไลน์ โดยมีรายละเอียดดังนี้

1. บริการ 24 ชม. มีดังนี้



ลำดับ	ฐานข้อมูล	รายละเอียด	คู่มือ
1	ProQuest	ABI/Inform Complete เป็นฐานข้อมูลที่รวบรวมข้อมูลทางด้านธุรกิจ การโฆษณา การตลาด เศรษฐศาสตร์ การจัดการทรัพยากรมนุษย์ การเงิน ภาษี คอมพิวเตอร์มากกว่า 1,100 รายชื่อ รวมถึงสารสนเทศของบริษัทต่างอีกมากกว่า 60,000 บริษัท และสามารถสืบค้นบทความฉบับเต็มได้จากวารสารทั่วโลกกว่า 800 รายชื่อ	
2	ProQuest	ProQuest Dissertations & Theses Global เป็นวิทยานิพนธ์ระดับปริญญาโท และปริญญาเอกฉบับเต็ม (Full-text) ของสถาบันการศึกษาที่ได้รับการรับรองจากประเทศสหรัฐอเมริกา และแคนาดา รวมถึงบางสถาบันการศึกษาจากทวีปยุโรป ออสเตรเลีย เอเชีย และแอฟริกา มากกว่า 1000 แห่ง ประกอบด้วย เอกสารฉบับเต็มของวิทยานิพนธ์ปริญญาเอกและปริญญาโทตั้งแต่ปี 1967 ถึงปัจจุบัน ไม่น้อยกว่า 1 ล้านรายการ และสารสังเขปวิทยานิพนธ์ไม่น้อยกว่า 2.4 ล้านรายการ	
3	ACM Digital Library	ACM Digital Library เป็นฐานข้อมูลทางด้านคอมพิวเตอร์และเทคโนโลยีสารสนเทศ จากสิ่งพิมพ์ต่อเนื่อง จดหมายข่าว และเอกสารในการประชุมวิชาการ ที่จัดทำโดย ACM (Association for Computing Machinery) ซึ่งเนื้อหาเอกสารประกอบด้วยข้อมูลที่สำคัญ เช่น รายการบรรณานุกรม สารสังเขป article reviews และบทความฉบับเต็ม ให้ข้อมูลตั้งแต่ปี 1955 - ปัจจุบัน	
4	IEEE Xplore	IEEE/IEL Electronic Library (IEL) เป็นฐานข้อมูลที่รวมสารสนเทศจาก 2 แหล่งข้อมูล คือ The Institute of Electrical and Electronics Engineers (IEEE) และ The Institution of Engineering and Technology (IET) ซึ่งใน IEL ประกอบด้วยเอกสารมากกว่า 1.2 ล้านจากสิ่งพิมพ์มากกว่า 12,000 ชื่อ	
5	Web of Knowledge	Web of Science เป็นฐานข้อมูลบรรณานุกรมและสารสังเขปพร้อมการอ้างถึงและอ้างถึง ที่ครอบคลุมสาขาวิชาหลักทั้งวิทยาศาสตร์ สังคมศาสตร์ และมนุษยศาสตร์ จากวารสารประมาณ 9,200 รายชื่อ ให้ข้อมูลตั้งแต่ปี 2001-ปัจจุบัน	
6	Wilson	H.W. Wilson 12 subjects : เป็นฐานข้อมูลระบบ สารสังเขปและเอกสารฉบับเต็มครอบคลุมทุกสาขาวิชาคือ Applied Science & Technology, Art, Business, Education, General Science, Humanities, Library and Information Science, Social Science, Law, General Interest, Biological & Agricultural Science	

รูปที่ 2.23 ฐานข้อมูลอิเล็กทรอนิกส์

<http://library.oarit.rmuti.ac.th/online database>



รูปที่ 2.24 ระบบสืบค้นทรัพยากรสารสนเทศ (http://wopac.rmuti.ac.th)



รูปที่ 2.25 เครื่องคืนหนังสืออัตโนมัติ (Book Drop) ให้บริการด้านหน้าอาคาร 12 B



รูปที่ 2.26 เครื่องชำระค่าปรับ ให้บริการด้านหน้าอาคาร 12 B



รูปที่ 2.27 คลังปัญญา มทร.อีสาน (<http://ir.rmuti.ac.th>)



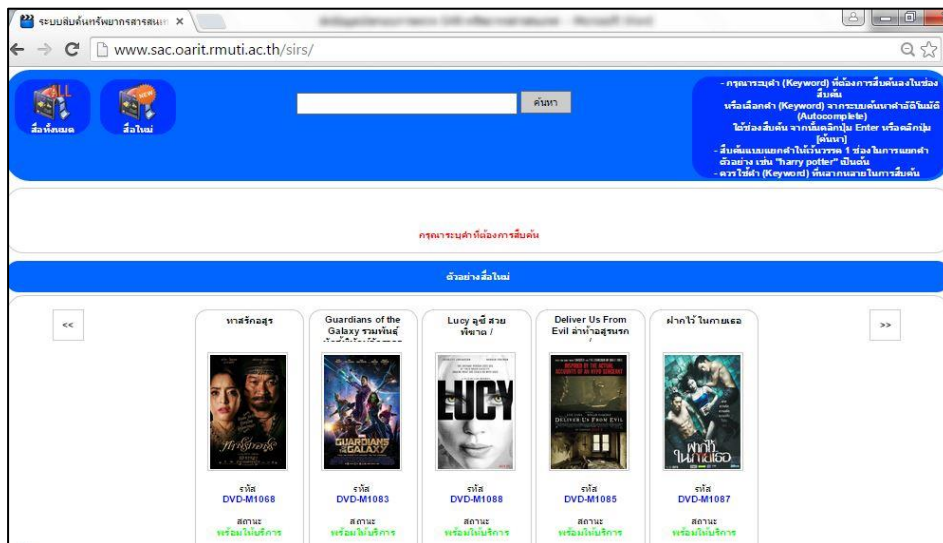
รูปที่ 2.28 มติชนออนไลน์ <http://www.matichonlibrary.com/elibrary.php>



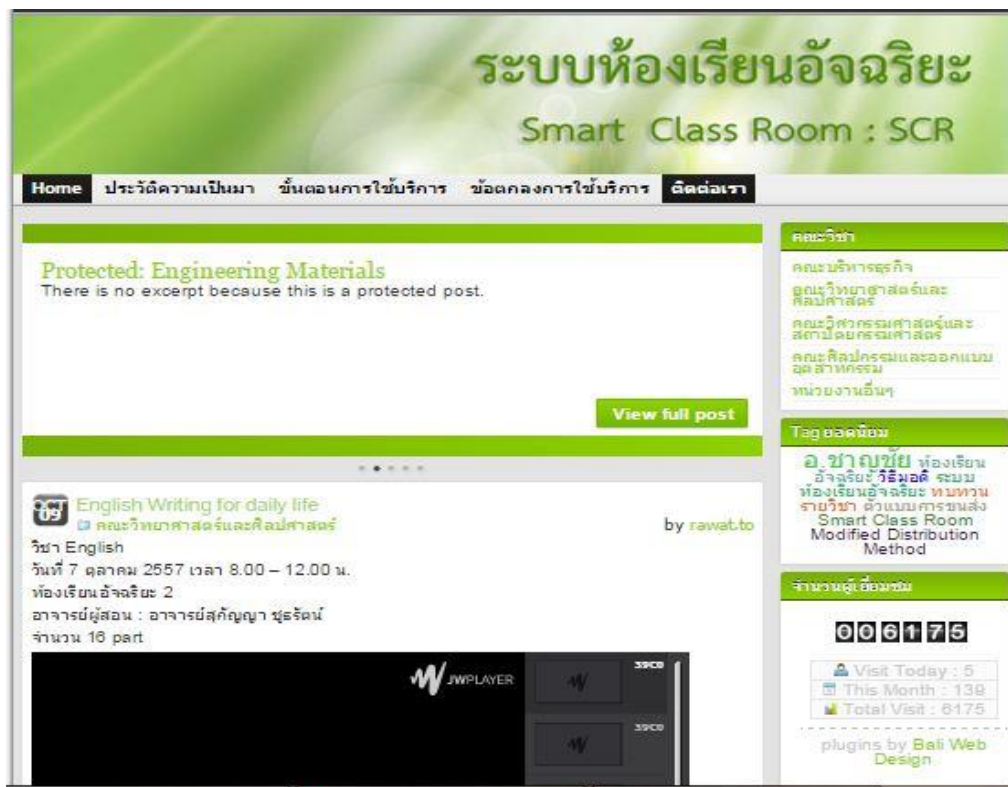
รูปที่ 2.29 E-book <http://www.2ebook.com/new/library/index/rmuti>



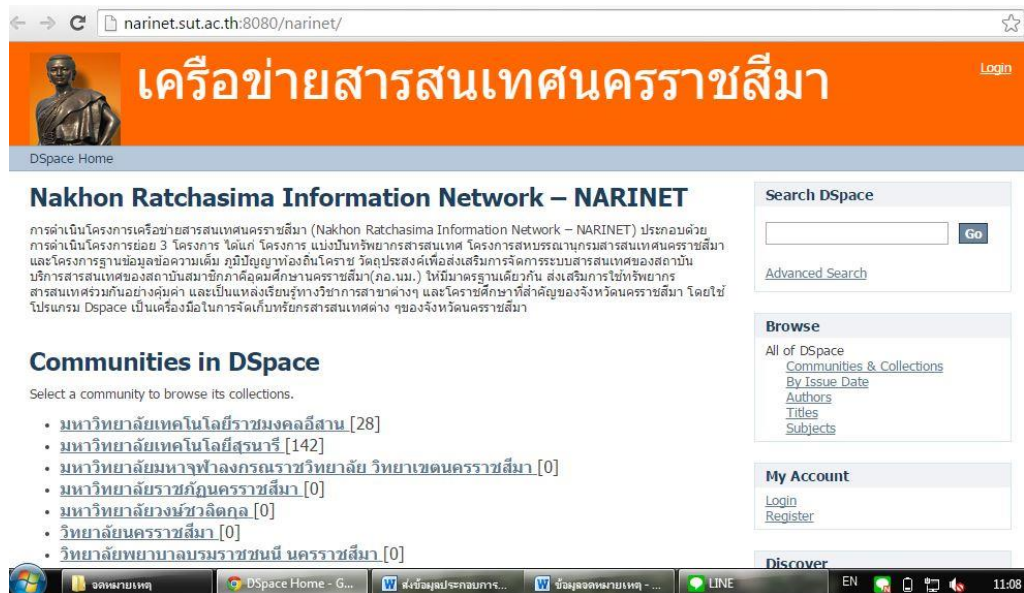
รูปที่ 2.30 ระบบเรียนรู้ภาษาต่างประเทศ (www.fls.rmuti.ac.th)



รูปที่ 2.31 ระบบสืบค้นทรัพยากรสารสนเทศศูนย์การเรียนรู้ด้วยตนเอง
<http://www.sac.oarit.rmuti.ac.th/sirs>



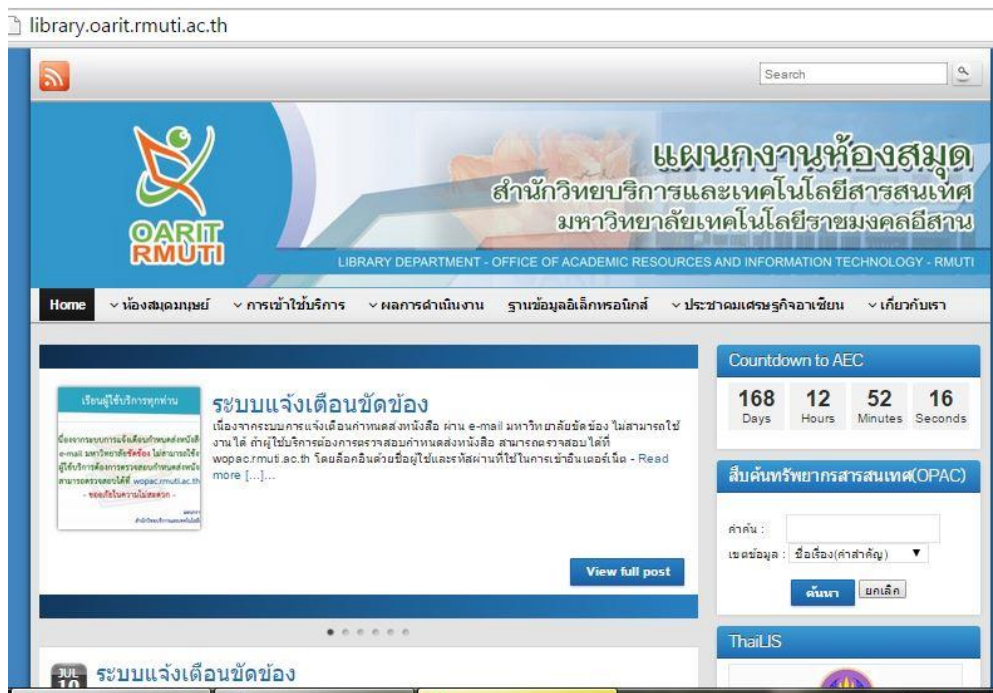
รูปที่ 2.32 ระบบห้องเรียนอัจฉริยะ <http://scr.oarit.rmuti.ac.th>



รูปที่ 2.33 บริการฐานข้อมูลสารสนเทศนครราชสีมา: Narinet

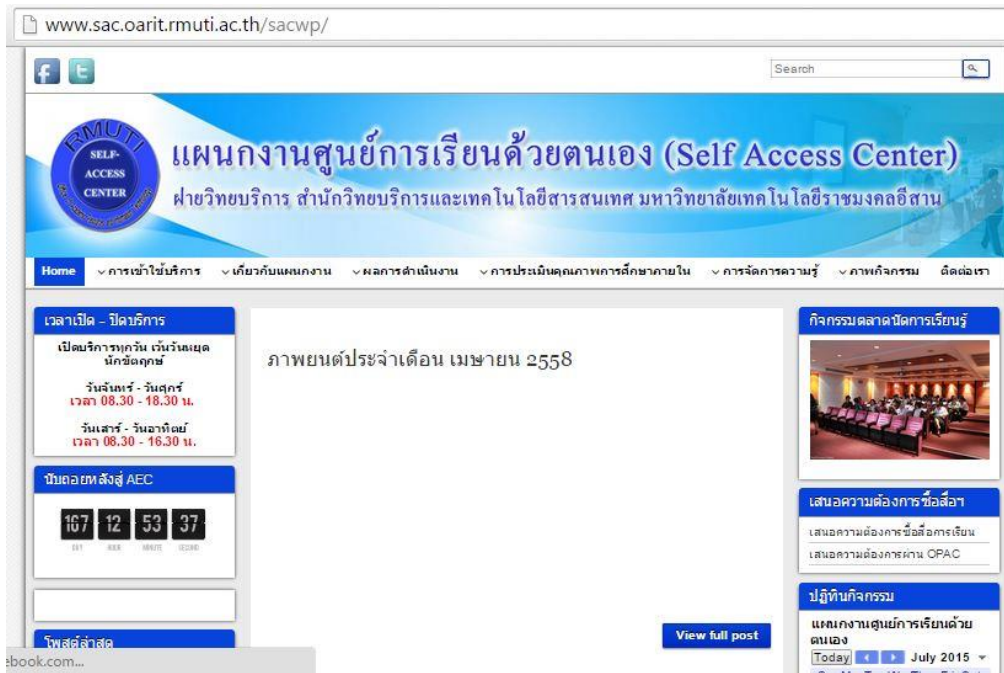
<http://narinet.sut.ac.th:8080/narinet>

2. ช่องทางประชาสัมพันธ์ผ่านเว็บไซต์หน่วยงาน หรือเครือข่ายสังคมออนไลน์

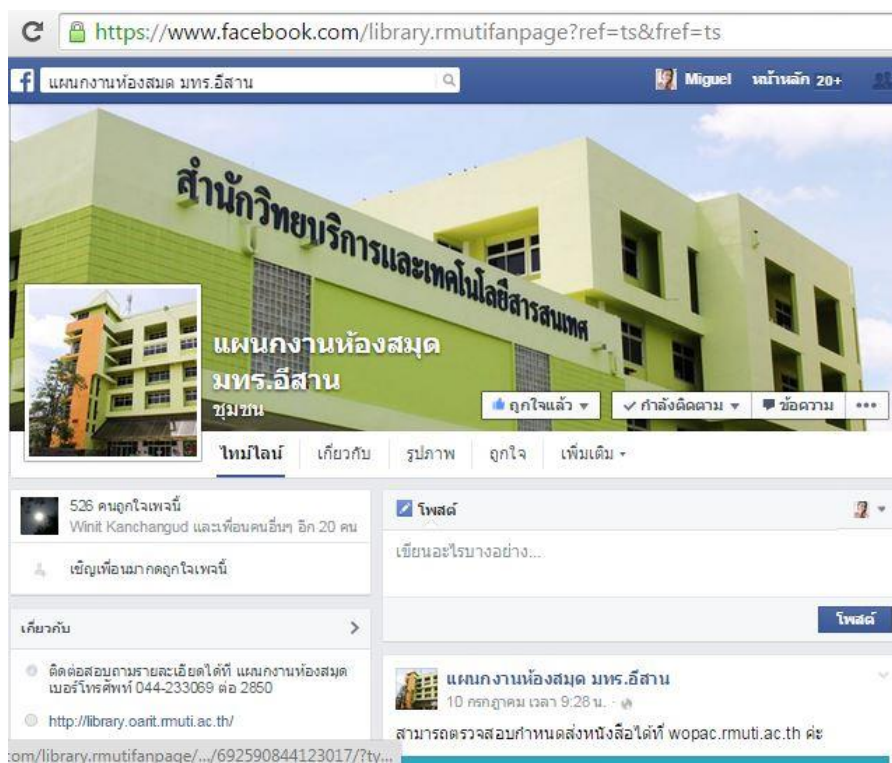


รูปที่ 2.34 เว็บไซต์แผนกงานห้องสมุด

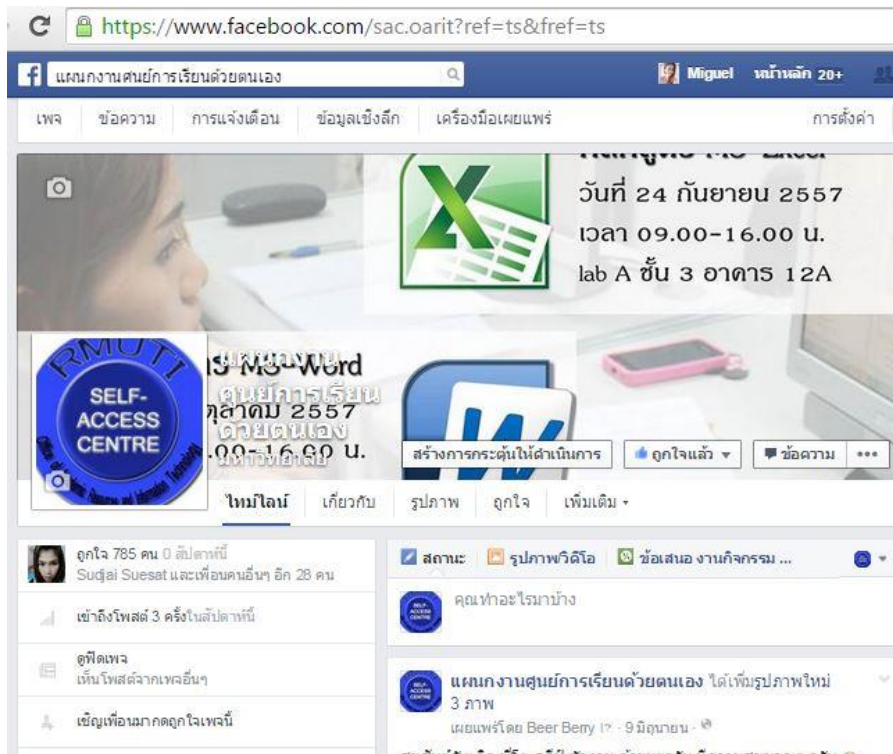
<http://library.oarit.rmuti.ac.th/>



รูปที่ 2.35 เว็บไซต์แผนงานศูนย์การเรียนรู้ด้วยตนเอง
<http://www.sac.oarit.rmuti.ac.th/sacwp/>



รูปที่ 2.36 Facebook Fanpage : แผนงานห้องสมุด มทร.อีสาน



รูปที่ 2.37 Facebook Fanpage : แผนกงานงานศูนย์การเรียนรู้ด้วยตนเอง

3. จำนวนทรัพยากรสารสนเทศ

3.1 จำนวนทรัพยากรสารสนเทศประเภทสื่อสิ่งพิมพ์ (ข้อมูล ณ วันที่ 31 พฤษภาคม 2563)

ตารางที่ 4 จำนวนทรัพยากรสารสนเทศประเภทสื่อสิ่งพิมพ์

ลำดับ ที่	รายการ	จำนวน	หน่วยนับ
1	หนังสือทั่วไปภาษาไทย	58,829	เล่ม
2	หนังสือทั่วไปภาษาต่างประเทศ	20,680	เล่ม
3	หนังสืออ้างอิงภาษาไทย	1,824	เล่ม
4	หนังสืออ้างอิงภาษาต่างประเทศ	2,119	เล่ม
5	หนังสืออิเล็กทรอนิกส์	205	รายการ
6	นวนิยายภาษาไทย	2,456	เล่ม
7	นวนิยายภาษาต่างประเทศ	243	เล่ม
8	เรื่องสั้น	568	เล่ม
9	สิ่งพิมพ์รัฐบาล	5,842	เล่ม
10	พ็อกเก็ตบุ๊ก	189	รายชื่อ
11	ปริญญาานิพนธ์	2,529	ชื่อเรื่อง
12	รายงานการวิจัย	1,679	ชื่อเรื่อง
13	ดุซมิ์นิพนธ์	75	เล่ม
14	วิทยานิพนธ์	865	เล่ม
15	จดหมายเหตุ	29	เล่ม
16	หนังสือเก่า	7	เล่ม
17	หนังสือประเภทเยาวชน	351	เล่ม
18	วารสาร	13,110	เล่ม
19	บทความ	3,695	เล่ม
20	หนังสือพิมพ์	13	เล่ม
21	มูมหนังสือ อุทยานศูนย์แห่งการเรียนรู้	1,661	เล่ม
	รวม	116,969	เล่ม
	รวม	117,265	เล่ม/รายชื่อ

3.2 จำนวนทรัพยากรสารสนเทศประเภทอุปกรณ์ และสื่อโสตทัศน

(ข้อมูล ณ วันที่ 31 พฤษภาคม 2563)

ตารางที่ 5 จำนวนทรัพยากรสารสนเทศประเภทอุปกรณ์ และสื่อโสตทัศน

ลำดับที่	รายการ	จำนวน (รายการ)
1	วีดิทัศน์	1,730
2	วีซีดี	2,955
3	ดีวีดี	2,639
4	เทปเสียงและคู่มือ	826
5	เกมส์	23
6	ซีดีรอม	2,710
7	Blu-Ray	334
รวม		11,217

3.3 จำนวนทรัพยากรสารสนเทศประเภทอิเล็กทรอนิกส์

(ข้อมูล ณ วันที่ 31 พฤษภาคม 2563)

ตารางที่ 6 จำนวนทรัพยากรสารสนเทศประเภทอิเล็กทรอนิกส์

ลำดับที่	รายการ	จำนวน รายการ ที่ (ดาวน์โหลด Full Text) ได้	จำนวน รายการทั้งหมด ในฐานข้อมูล	หน่วยนับ
1	<u>ฐานข้อมูลที่ สกอ.จัดซื้อ 11. ฐาน</u>			
	1. ACM Digital Library	400+	400	ข้อเรื่อง
	2. American Chemical Society Journal (ACS)	36+	36	ข้อเรื่อง
	3. IEEE /IET Electronic Library (IEL)	12,000	12,000	ข้อเรื่อง
	4. ProQuest Dissertations & Theses – Full text	1,000,000	1,000,000	รายการ
	5. Springer Link - Journal	1,130	1,130	ข้อเรื่อง
	6. Web of Science	9,200	9,200	ข้อเรื่อง

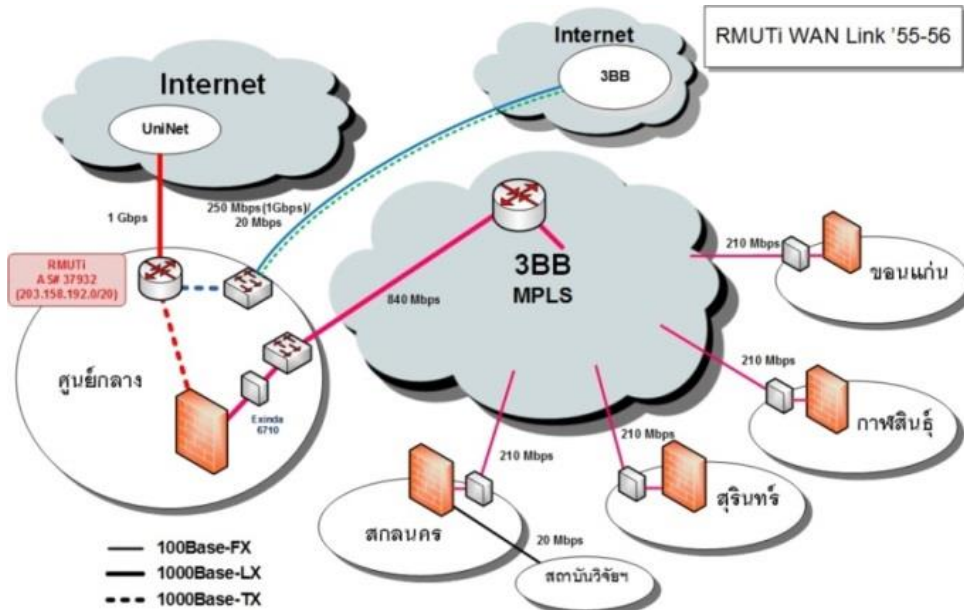
ตารางที่ 6 จำนวนทรัพยากรสารสนเทศประเภทอิเล็กทรอนิกส์ (ต่อ)

ลำดับที่	รายการ	จำนวนรายการที่ (ดาวน์โหลด Full Text) ได้	จำนวนรายการทั้งหมดในฐานข้อมูล	หน่วยนับ
	7. Academic Search Complete(ASC)	8,500	8,500	ชื่อเรื่อง
	8. Emerald Management (EM)	90+	90	ชื่อเรื่อง
	9. Science Direct	700	700+	ชื่อเรื่อง
	10. Computer & Applied Sciences Complete (CASC)	2,200	2,200	ชื่อเรื่อง
	11. กล่องสืบค้นทรัพยากร EBSCO Discovery Service (EDS) Plus Full Text	-	-	ไม่นับรายการ
2	ฐานข้อมูลที่จัดซื้อ โดยมหาวิทยาลัย 6 ฐาน			
	1. มติชนออนไลน์	35	35	สำนักพิมพ์
	2. E-library 2ebook ภาษาไทย	500	500	ชื่อเรื่อง
	3. GALE E-Books	169	169	ชื่อเรื่อง
	4. WGSN Life style & Interior	5,000,000	5,000,000	รูปภาพ
	5. IG Library	67,911	67,911	รายการ
	6. Ebsco e-books	88	88	ชื่อเรื่อง
3.	ฐานข้อมูลเครือข่ายความร่วมมือ สกอ.			
	1.ThaiLIS	523,698	523,698	รายการ
4.	ฐานข้อมูล คลังปัญญา มทร.อีสาน			
	1. คลังปัญญา มทร.อีสาน			
	- ชุมชนจดหมายเหตุ มทร.อีสาน	215	215	ชื่อเรื่อง
	- ชุมชนสารสนเทศท้องถิ่นนครราชสีมา	90	90	ชื่อเรื่อง
5	ฐานข้อมูลเครือข่ายสารสนเทศนครราชสีมา			
	1. สารสนเทศท้องถิ่นนครราชสีมา (Narinat)	205	205	ชื่อเรื่อง
รวม		6,626,641	6,626,641	
		ชื่อเรื่อง/สำนักพิมพ์/รายการ/บทความ ระเบียบ		

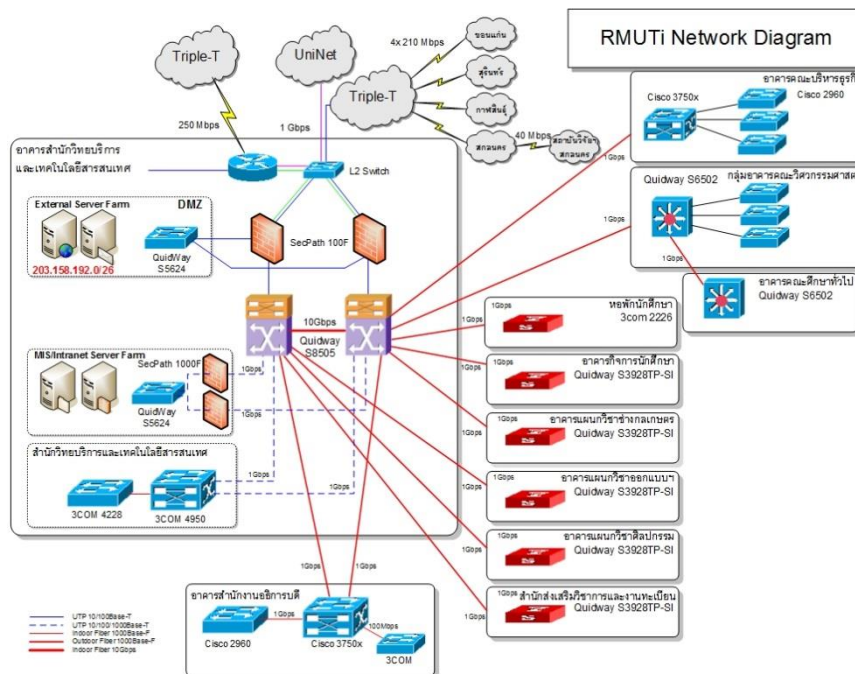
4. บริหารอินเทอร์เน็ต

4.1 บริการโครงข่ายคอมพิวเตอร์ (Network Infrastructure Service)

เป็นการให้บริการเชื่อมต่อเครือข่ายภายในมหาวิทยาลัย โดยมีการเชื่อมต่อไปยังอาคารต่างๆ ซึ่งจะติดตั้งอุปกรณ์กระจายสัญญาณหลัก และกระจายไปยังหน่วยงานต่างๆ รวมถึงวิทยาเขต



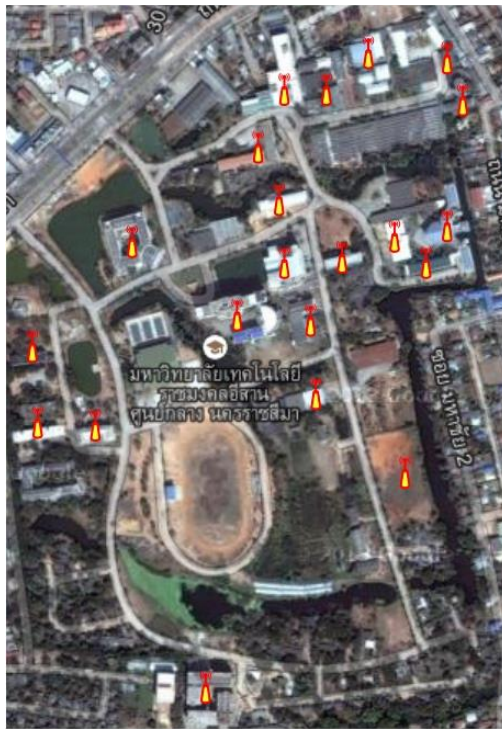
รูปที่ 4.1 บริการโครงข่ายคอมพิวเตอร์



รูปที่ 4.2 ภาพแสดงผังการเชื่อมต่อระหว่างอาคารหลักภายในศูนย์กลางมหาวิทยาลัย

4.1.1 บริการเครือข่ายไร้สาย (Wireless LAN Service)

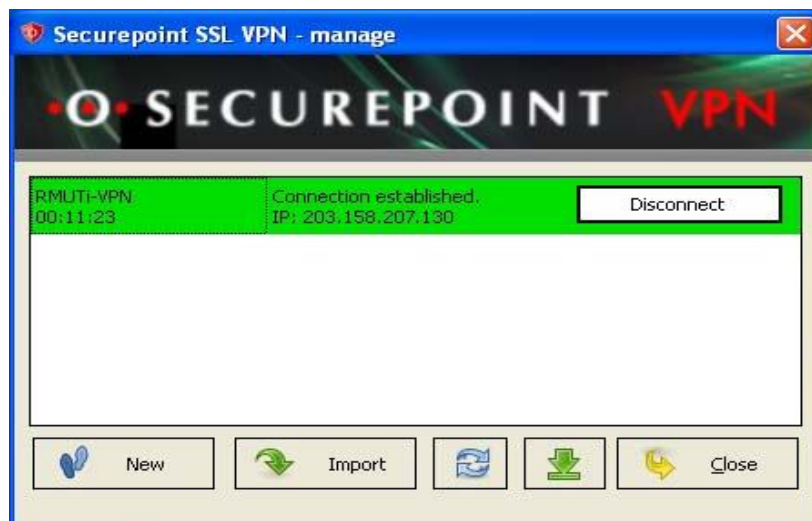
เป็นการให้บริการเครือข่ายไร้สายชื่อ RMUTi-WiFi ภายในศูนย์กลางมหาวิทยาลัยเทคโนโลยีราชมงคลธัญบุรี สามารถเข้าใช้บริการเครือข่ายไร้สายบริเวณอาคารหลัก 100 จุด และหอพักนักศึกษาจำนวน 88 จุด



รูปที่ 4.3 ภาพแสดงผังการให้บริการเครือข่ายไร้สาย

4.1.2 บริการเครือข่ายส่วนตัวเสมือน (RMUTi Virtual Private Network)

VPN (วีพีเอ็น) คือ เทคโนโลยีในการสร้างเครือข่ายคอมพิวเตอร์เสมือนเชื่อมต่ออินเทอร์เน็ต จากจุดใช้งานปัจจุบันไปยังเครือข่ายปลายทางหรือเครือข่ายส่วนตัว คุณสมบัติด้านเครือข่ายที่ได้หลังจากการเชื่อมต่อจะทำให้เสมือนนำคอมพิวเตอร์ไปใช้งานบนเครือข่ายส่วนตัว การสื่อสารไปยังปลายทางอื่นจะใช้คุณสมบัติที่ได้หลังการเชื่อมต่อเพื่อสื่อสารออกไป ทำให้เครือข่ายปลายทางมองเห็นว่าเป็นการสื่อสารจากเครือข่ายส่วนตัว



รูปที่ 4.4 ภาพแสดงตัวอย่างบริการเครือข่ายส่วนตัวเสมือน

5. บริการด้านระบบสารสนเทศ

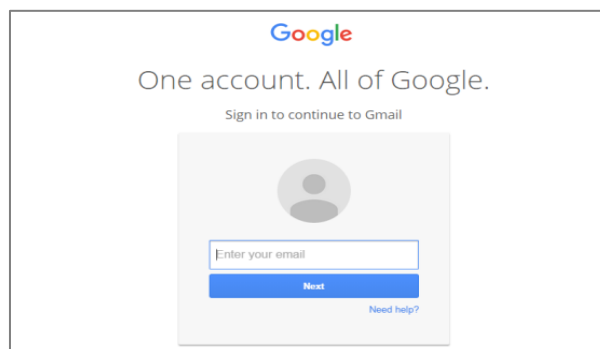
5.1 บริการพื้นที่สำหรับเว็บไซต์หน่วยงาน มทร.อีสาน

เป็นบริการพื้นที่เก็บข้อมูลเว็บเพจสำหรับหน่วยงานของ มหาวิทยาลัยเทคโนโลยีราชมงคลอีสาน ที่ต้องการประชาสัมพันธ์ข่าวสารหรือข้อมูลต่างๆที่เกี่ยวข้องกับหน่วยงาน โดยมีคุณลักษณะดังนี้

- สามารถใช้ภาษาสคริปต์ PHP ในการทำเว็บเพจได้
- สามารถใช้ฐานข้อมูล MySQL ได้
- ไม่จำกัดพื้นที่ในการจัดการข้อมูล
- ใช้บัญชีสมาชิกอินเทอร์เน็ตในการเข้าจัดการพื้นที่

5.2 ระบบอิเล็กทรอนิกส์เมลล์ (Electronic Mail Service)

ระบบอิเล็กทรอนิกส์เมลล์ใน มหาวิทยาลัยเทคโนโลยีราชมงคลอีสาน เป็นบริการเฉพาะมีไว้เพื่อ บริการแก่หน่วยงาน บุคลากรและนักศึกษาของมหาวิทยาลัย โดยหน่วยงานหรือบุคคลดังกล่าวสามารถใช้บริการด้วยการมีบัญชีสมาชิกอินเทอร์เน็ตของมหาวิทยาลัย



รูปที่ 5.1 ระบบอิเล็กทรอนิกส์เมลล์

5.3 บริการระบบจัดการบัญชีสมาชิกอินเทอร์เน็ตแบบชั่วคราว

เป็นระบบจัดการบริการอินเทอร์เน็ตเพื่ออำนวยความสะดวกให้กับบุคคลภายนอกที่มีกิจกรรมหรือส่วนร่วมกับมหาวิทยาลัย เช่น งานประชุมสัมมนา งานอบรม แนะนำ งานศึกษาดูงาน งานสอบคัดเลือก บุคลากร หรือกิจกรรมอื่นๆ ที่มีบุคคลภายนอกเข้าร่วมงาน และมีความจำเป็นต้องใช้งานอินเทอร์เน็ต



รูปที่ 5.2 บริการระบบจัดการบัญชีอินเทอร์เน็ตแบบชั่วคราว

5.4 ระบบบัญชีสมาชิกอินเทอร์เน็ต

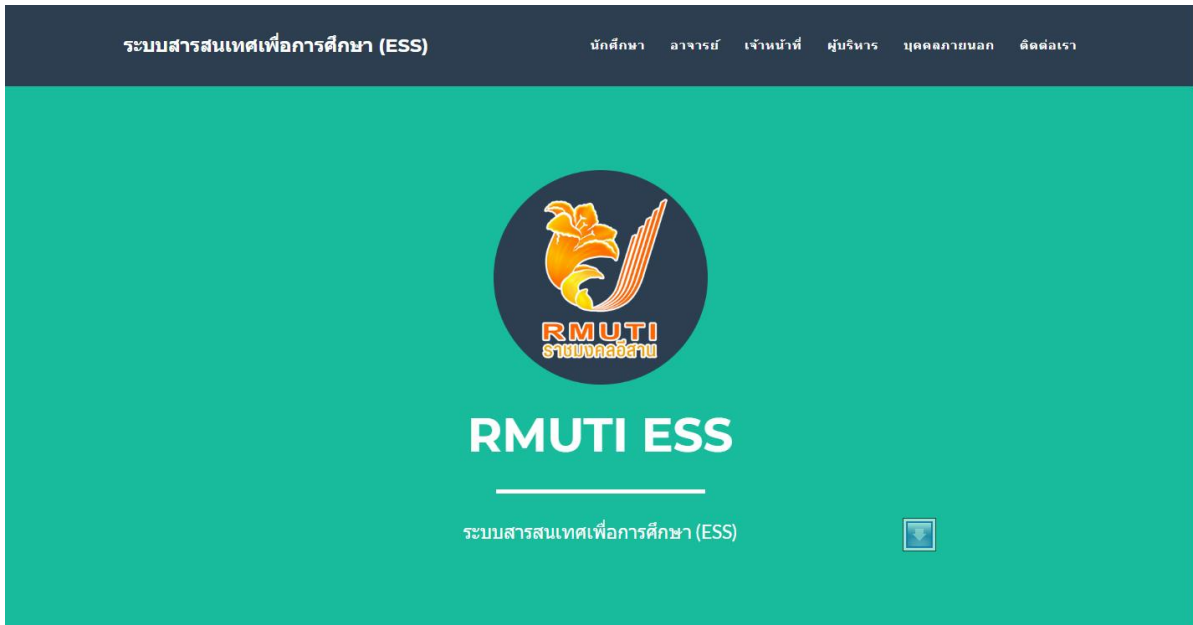
เป็นระบบจัดการข้อมูลและบริการอินเทอร์เน็ต ทั้งของบุคลากรและนักศึกษา สามารถสมัครได้แบบอัตโนมัติ โดยอ้างอิงจากฐานข้อมูลทะเบียนบุคลากร และฐานข้อมูลทะเบียนนักศึกษา



รูปที่ 5.3 ระบบบัญชีสมาชิกอินเทอร์เน็ต

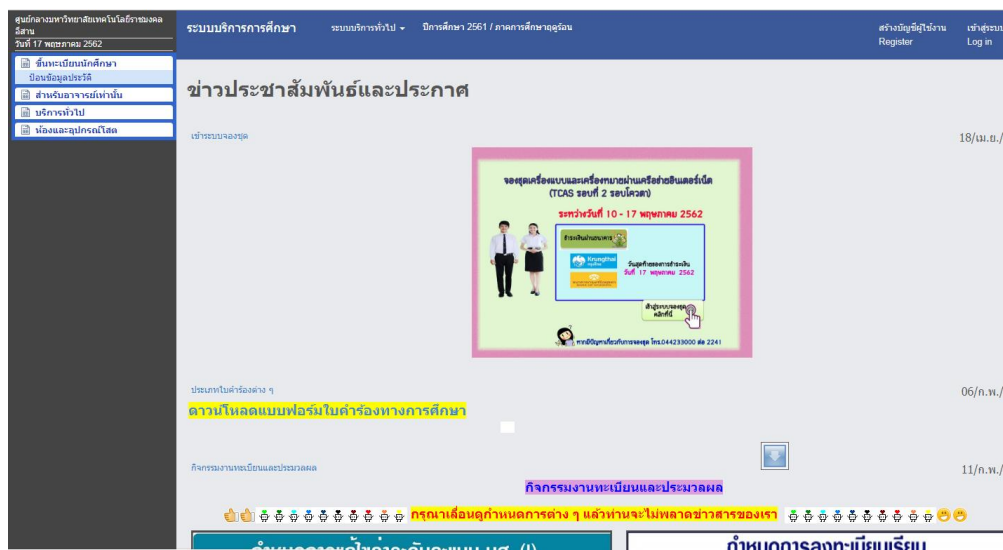
5.5 ระบบสารสนเทศเพื่อการศึกษา ESS

ระบบสารสนเทศเพื่อการศึกษา ESS เป็นระบบสารสนเทศเพื่อบริการอาจารย์ เจ้าหน้าที่และนักศึกษา ประกอบด้วย



รูปที่ 5.4 ระบบสารสนเทศเพื่อการศึกษา ESS

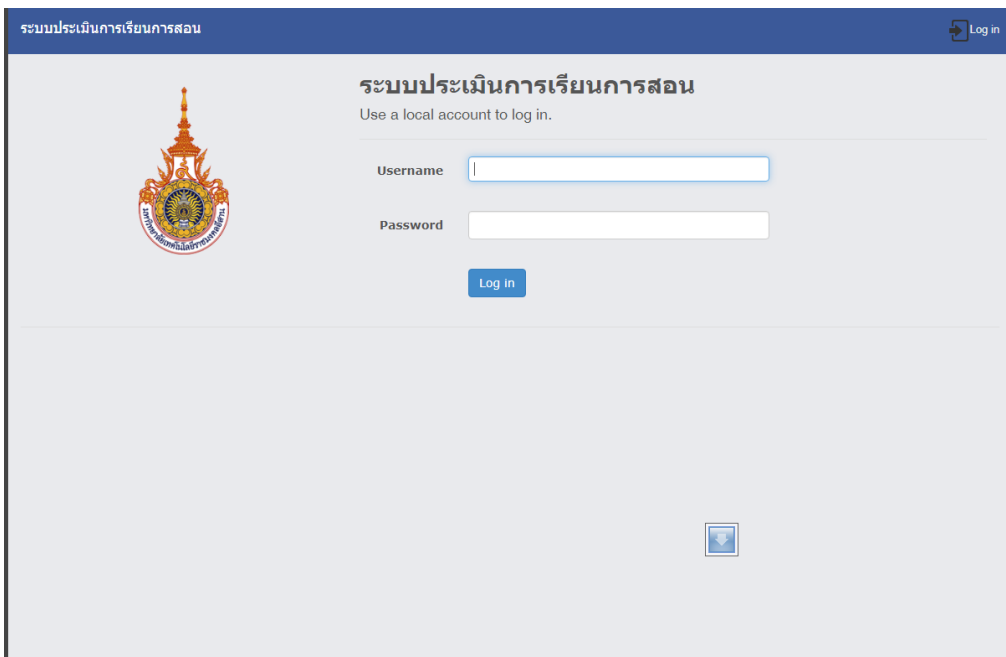
5.5.1 ระบบบริการนักศึกษา ได้แก่ ระบบบริการนักศึกษา ระบบกองทุนกู้ยืมเพื่อการศึกษา และระบบประเมินการเรียนการสอน



รูปที่ 5.5 ระบบบริการนักศึกษา

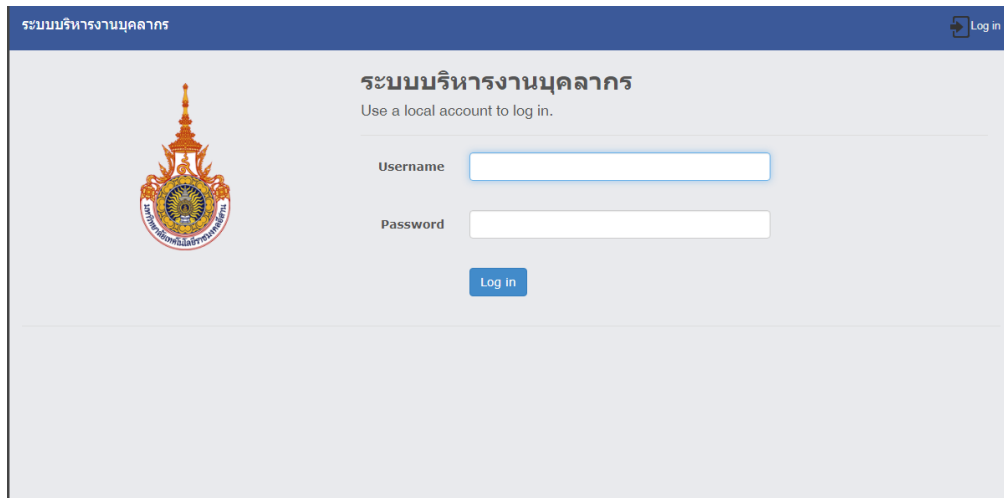


รูปที่ 5.6 ระบบกองทุนกู้ยืมเพื่อการศึกษา

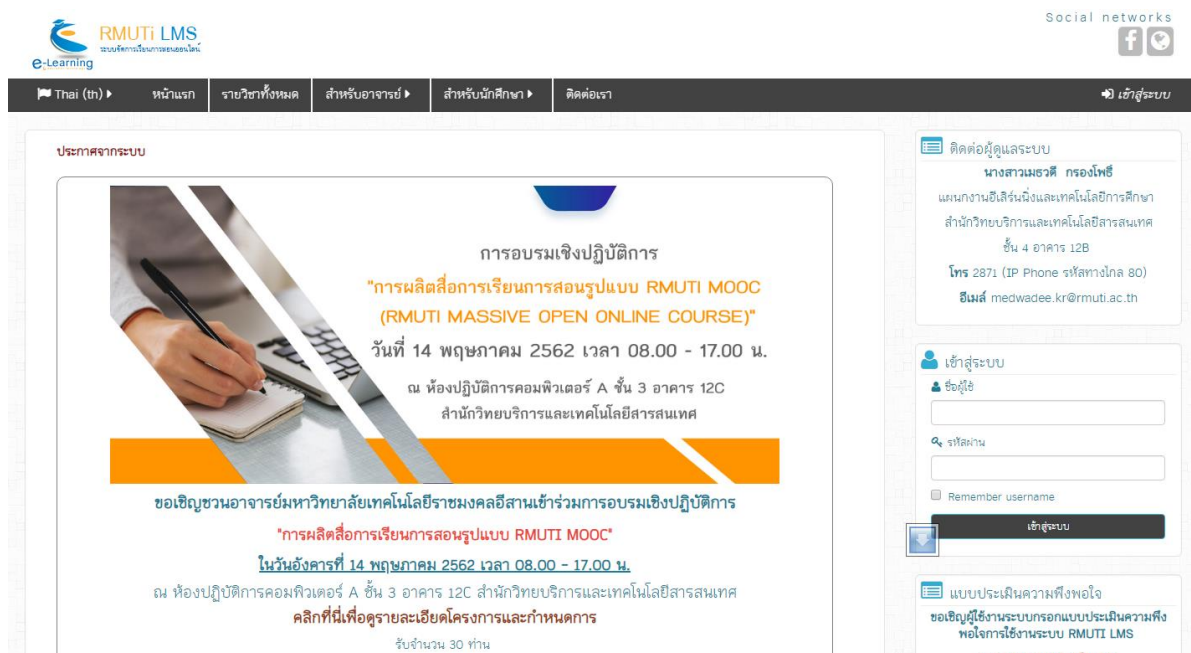


รูปที่ 5.7 ระบบประเมินการเรียนการสอน

5.5.2 ระบบบริการอาจารย์ ได้แก่ ระบบบริการทั่วไป ระบบบริการอาจารย์ ระบบงานบุคคล ระบบกองทุนกู้ยืม เพื่อการศึกษา และระบบประเมินการเรียนการสอน

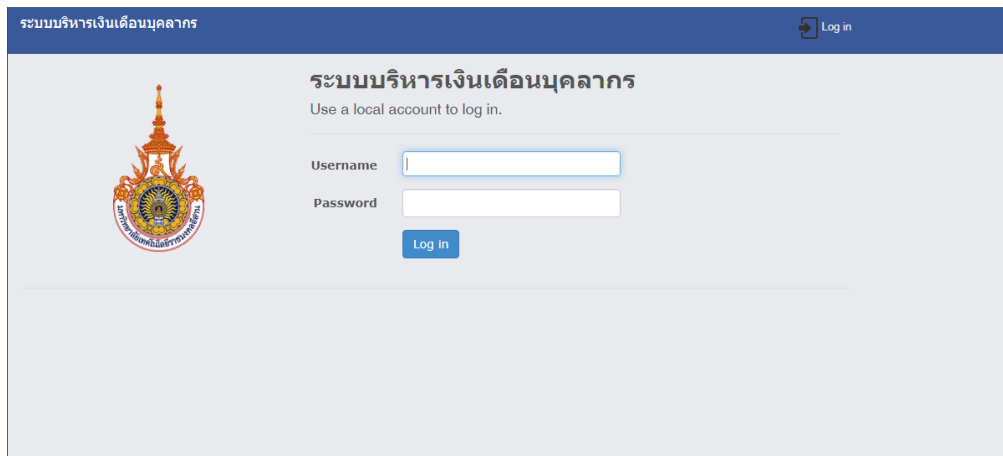


รูปที่ 5.8 ระบบงานบุคคล

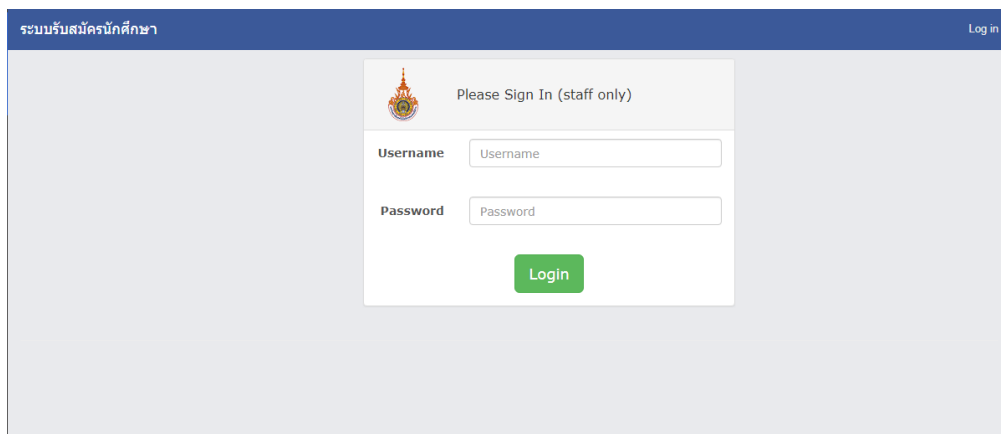


รูปที่ 5.9 ระบบจัดการเรียนการสอนออนไลน์

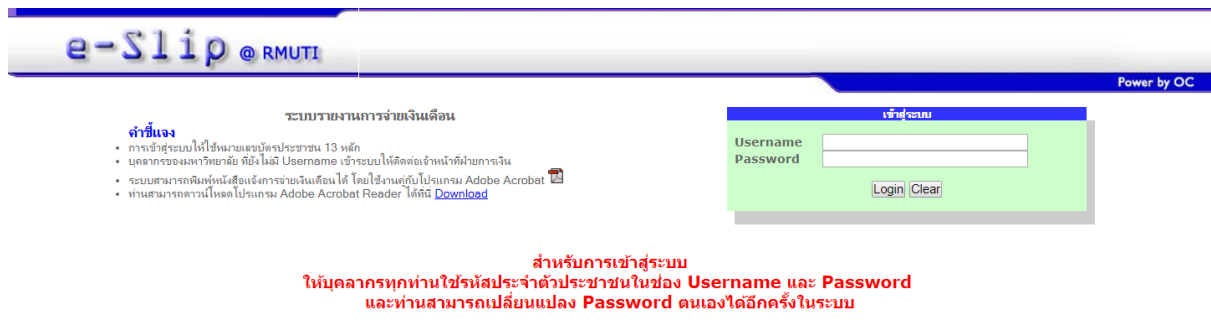
5.5.3 ระบบบริการเจ้าหน้าที่ ได้แก่ ระบบงานบุคคล ระบบบริหารเงินเดือน ระบบกองทุนกู้ยืมเพื่อการศึกษา ระบบจัดการข้อมูลรับสมัครนักศึกษา ระบบรายงานการจ่ายเงินเดือน และระบบจัดการเรียนการสอนออนไลน์



รูปที่ 5.10 ระบบบริหารเงินเดือนบุคลากร



รูปที่ 5.11 ระบบรับสมัครนักศึกษา

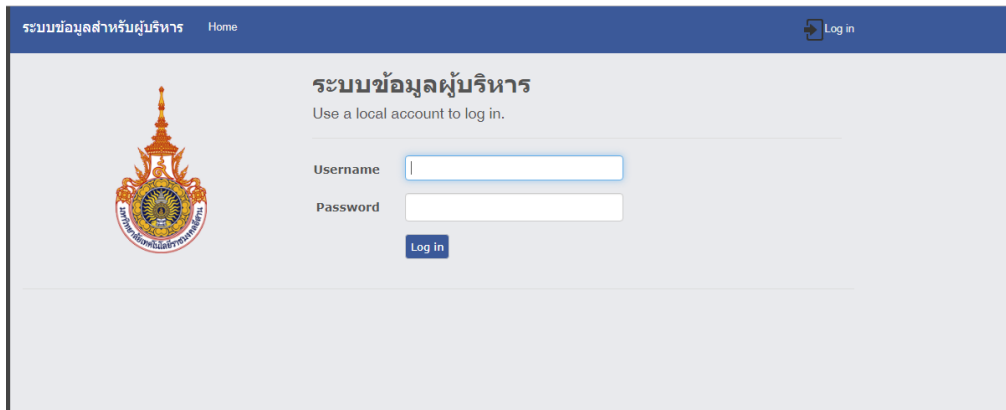


รูปที่ 5.12 ระบบรายงานการจ่ายเงินเดือน

5.5.4 ระบบบริการผู้บริหาร ได้แก่ ระบบติดตามผลการรายงานเป้าหมายตัวชี้วัด และระบบรายงานข้อมูลสำหรับผู้บริหาร

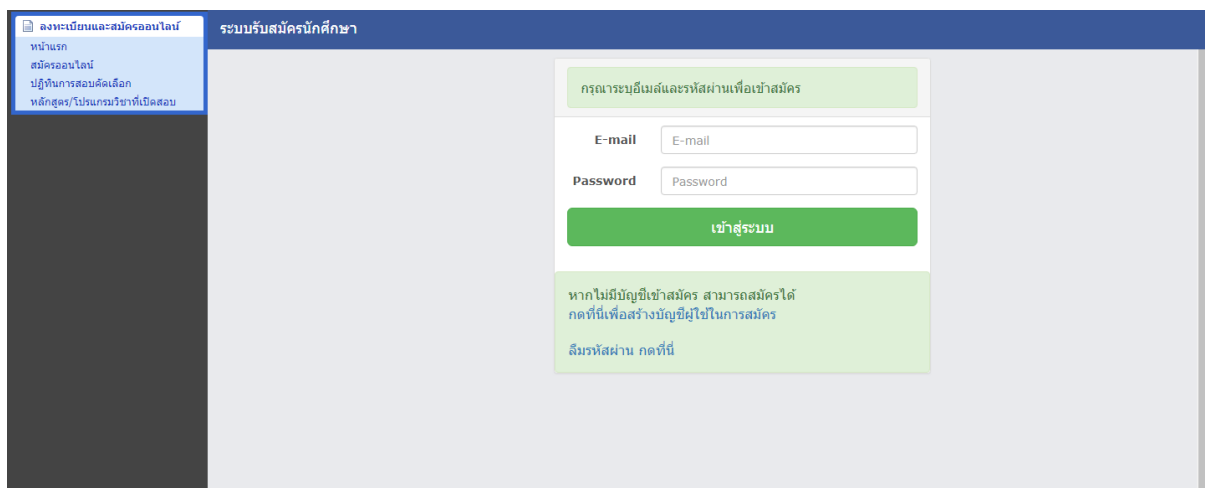


รูปที่ 5.13 ระบบติดตามผลการรายงานเป้าหมายตัวชี้วัด



รูปที่ 5.14 ระบบข้อมูลผู้บริการ

5.5.5 ระบบบริการบุคคลภายนอก ได้แก่ ระบบงานรับสมัครนักศึกษาใหม่



รูปที่ 5.15 ระบบรับสมัครนักศึกษาใหม่

5.6 ระบบบริการขอรับรหัสผลิตภัณฑ์และดาวน์โหลดซอฟต์แวร์ลิขสิทธิ์

ระบบบริการขอรับรหัสผลิตภัณฑ์และดาวน์โหลดซอฟต์แวร์ลิขสิทธิ์

ประกาศเรื่องการนำรหัสผลิตภัณฑ์ และซอฟต์แวร์ลิขสิทธิ์ไปใช้

เนื่องจากระบบปฏิบัติการและโปรแกรมออฟฟิศ และโปรแกรมลิขสิทธิ์อื่นเป็นทรัพย์สินของมหาวิทยาลัยเทคโนโลยีราชมงคลธัญบุรี สำนักวิทยบริการและเทคโนโลยีสารสนเทศ จึงขอความร่วมมือบุคลากรของมหาวิทยาลัยเทคโนโลยีราชมงคลธัญบุรี ให้ความเข้าใจข้อตกลง และปฏิบัติตามเงื่อนไขใน การขอรับรหัสผลิตภัณฑ์ ดังนี้

1. รหัสผลิตภัณฑ์ และโปรแกรมซอฟต์แวร์ลิขสิทธิ์นี้ จะถูกนำไปใช้โดยทาง อาจารย์ และเจ้าหน้าที่ ของมหาวิทยาลัยเทคโนโลยีราชมงคลธัญบุรี เท่านั้น โดยไม่รวมนักศึกษา
2. สำนักวิทยบริการและเทคโนโลยีสารสนเทศจะจ่ายรหัสผลิตภัณฑ์ให้ฟรี
3. รหัสผลิตภัณฑ์ และซอฟต์แวร์ลิขสิทธิ์สามารถใช้งานได้เฉพาะเครื่องคอมพิวเตอร์ของมหาวิทยาลัยเท่านั้น
4. หากดำเนินการติดตั้งหรือลงซอฟต์แวร์ส่วนอื่นลงบนเครื่องที่รับใช้งานของมหาวิทยาลัย และจะลงซอฟต์แวร์อื่นโปรแกรมที่ติดตั้งมา ซ่อมเครื่องคอมพิวเตอร์ เมื่อสิ้นสุดการทำงานที่รับมอบหมายหรือในสภาพที่เป็นบุคลากรของมหาวิทยาลัย

เมนู
ลงชื่อเข้าใช้
คู่มือการใช้งาน

© 2013-2016 ฝ่ายเทคโนโลยีสารสนเทศเพื่องานวิชาการ สำนักวิทยบริการและเทคโนโลยีสารสนเทศ มทร. ธัญบุรี โทรศัพท์: 044-233000 ต่อ 2880-2883 โทรสาร: 044-252643
 A tablelib production by [guthitree](#), [selwonus](#) and [nammeees](#).

รูปที่ 5.16 ระบบบริการขอรับรหัสผลิตภัณฑ์และดาวน์โหลดซอฟต์แวร์ลิขสิทธิ์

5.7 ระบบแจ้งซ่อมออนไลน์

ระบบแจ้งซ่อมออนไลน์

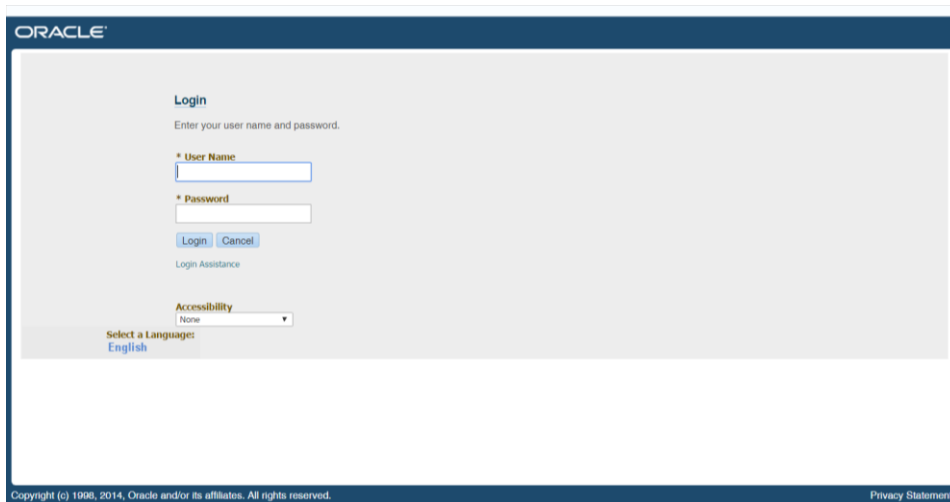
Repairing Online System

หน้าหลัก | สำหรับผู้ดูแลระบบ | รายงาน | นโยบายการให้บริการ | คู่มือการใช้งาน

Job ID	รายละเอียดปัญหา	ชื่อผู้แจ้งซ่อม	หน่วยงาน	เบอร์โทร	วันที่แจ้ง	สถานะ	ดำเนินการแล้ว ผู้ปฏิบัติงาน
170515692	ตรวจสอบการเชื่อมต่อเราเตอร์ ไม่ทำงานได้ปกติ และติดตั้งเราเตอร์	สมร	กองกลาง	2297	2017-05-15	✓	พัลลภกร
170508691	เครื่องข้ามกัลปาคี คลาวด์บางเครื่องติดระบบการเชื่อมต่ออินเทอร์เน็ต	ทิพย์วรรณ	สำนักงานเทคโนโลยี และศิลปกรรมศาสตร์	3552	2017-05-08	✗	
170424690	สงวนสิทธิ์ใน	สมร	สาขาวิชาวิศวกรรมโยธา	883929040	2017-04-24	✓	เจษฎิ
170421689	ขอซ่อมเครื่อง	ศศิรินทร์	สาขาวิชาวิศวกรรมเครื่องกล	3410	2017-04-21	✓	เจษฎิ
170418688	เครื่องคอมพิวเตอร์เปิดไม่ติด	ศุภานา	สำนักงานฝ่ายบริการสถาบันวิจัยและพัฒนา	942429868	2017-04-18	✓	เจษฎิ
170407687	ลงเล่นเกม Amibios. หน้าจอจะมี Advanced-PC-Care-Loaded Time Out! และ Error sending request. มีอาการคอมพิวเตอร์	ณัฐกรวิชัย	สำนักส่งเสริมวิชาการและงานทะเบียน	2758	2017-04-07	✓	เจษฎิ
170403686	อาคาร 14 ไม่สามารถใช้งาน Internet ได้ บางครั้งเชื่อมต่อได้แต่ไม่สามารถใช้งาน	กาญจนา	สำนักงานเทคโนโลยี และศิลปกรรมศาสตร์	3790	2017-04-03	✗	
170329685	หน้าจอไม่ติด	กรรณิการ์	กองกลาง	2240	2017-03-29	✓	เจษฎิ
170328684	เครื่องคอมพิวเตอร์เปิดไม่ติด	ศุภานา	กองกลาง	3300	2017-03-28	✓	เจษฎิ

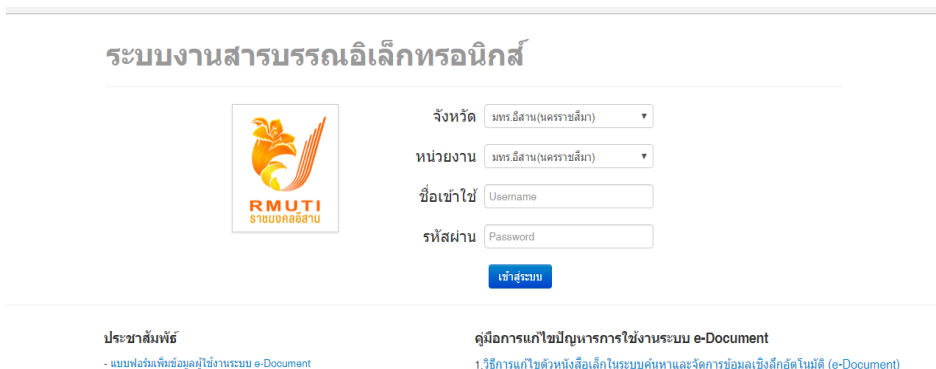
รูปที่ 5.17 ระบบแจ้งซ่อมออนไลน์

5.8 ระบบสารสนเทศเพื่อการบริหารทรัพยากรองค์กร (ERP)



รูปที่ 5.18 ระบบสารสนเทศเพื่อการบริหารทรัพยากรองค์กร (ERP)

5.9 ระบบงานสารบรรณอิเล็กทรอนิกส์ (e-document)



รูปที่ 5.19 ระบบงานสารบรรณอิเล็กทรอนิกส์ (e-document)

6. บริการอีเลิร์นนิง (e-Learning)

มหาวิทยาลัยเทคโนโลยีราชมงคลอีสาน พัฒนาระบบ LMS มหาวิทยาลัยเทคโนโลยีราชมงคลอีสานซึ่งเป็นระบบบริหารจัดการการเรียนรู้แบบออนไลน์ เพื่อสนับสนุนให้อาจารย์และนักศึกษาในมหาวิทยาลัยใช้เพื่อจัดการเรียนการสอนบนเครือข่ายอินเทอร์เน็ต เป็นอีกหนึ่งระบบที่ให้บริการในรูปแบบอีเลิร์นนิง ซึ่งสามารถใช้ระบบร่วมกันได้ทั้ง 4 วิทยาเขต ในปีงบประมาณ 2562 มีรายวิชาเปิดสอนในระบบ จำนวน 634 รายวิชา โดยแยกเป็นคณะได้ ดังนี้

6.1 จำนวนรายวิชาในระบบ LMS มหาวิทยาลัยเทคโนโลยีราชมงคลอีสาน

ตารางที่ 7 จำนวนรายวิชาในระบบ LMS

ลำดับที่	สังกัด/กลุ่มรายวิชา	จำนวนรายวิชา
1	คณะบริหารธุรกิจ	125
2	คณะวิทยาศาสตร์และศิลปศาสตร์	57
3	คณะวิศวกรรมศาสตร์และสถาปัตยกรรมศาสตร์	170
4	คณะศิลปกรรมและออกแบบอุตสาหกรรม	43
5	คณะเกษตรศาสตร์และเทคโนโลยี	63
6	คณะเทคโนโลยีการจัดการ	32
7	คณะครุศาสตร์อุตสาหกรรม	14
8	คณะวิศวกรรมศาสตร์	22
9	คณะอุตสาหกรรมและเทคโนโลยี	61
10	คณะทรัพยากรธรรมชาติ	21
11	คณะบริหารธุรกิจและเทคโนโลยีสารสนเทศ	11
12	วิทยาลัยนวัตกรรมการวิชาชีพ	10
13	สำนักวิทยบริการและเทคโนโลยีสารสนเทศ	5
รวมทั้งสิ้น		634

นอกจากนี้มหาวิทยาลัยเทคโนโลยีราชมงคลอีสาน ยังให้บริการสื่อการเรียนการสอนแก่อาจารย์ในมหาวิทยาลัย และบริการสื่อการเรียนการสอนรูปแบบสื่ออิเล็กทรอนิกส์ ซึ่งให้บริการผ่านระบบเครือข่ายอินเทอร์เน็ตของมหาวิทยาลัย ปัจจุบันมีสื่อการเรียนการสอนให้บริการทั้งสิ้น จำนวน 125 รายวิชา ดังนี้

ตารางที่ 8 จำนวนรายวิชาที่บริการสื่อการเรียนการสอนรูปแบบสื่ออิเล็กทรอนิกส์

กลุ่มที่	สังกัด/กลุ่มรายวิชา	จำนวนรายวิชา
1	วิทยาศาสตร์	39
2	วิศวกรรมศาสตร์	33
3	บริหารธุรกิจ	27
4	ครุศาสตร์อุตสาหกรรม	13
5	คหกรรมศาสตร์	1
6	ติวข้อสอบ/เทคนิคการทำข้อสอบ	12
รวม		125

7. ผลการสำรวจความพึงพอใจของผู้รับบริการ

สถิติที่ใช้ในการวิเคราะห์ข้อมูล ได้แก่ การหาเฉลี่ย และส่วนเบี่ยงเบนมาตรฐาน สำหรับแปลผลที่ได้จากการวิเคราะห์ข้อมูลมีเกณฑ์ ดังนี้

ค่าเฉลี่ย	4.51 – 5.00	หมายความว่า ผู้ใช้บริการมีความพึงพอใจอยู่ในระดับ “มากที่สุด”
ค่าเฉลี่ย	3.51 -4.50	หมายความว่า ผู้ใช้บริการมีความพึงพอใจอยู่ในระดับ “มาก”
ค่าเฉลี่ย	2.51 – 3.50	หมายความว่า ผู้ใช้บริการมีความพึงพอใจอยู่ในระดับ “ปานกลาง”
ค่าเฉลี่ย	1.51 -2.50	หมายความว่า ผู้ใช้บริการมีความพึงพอใจอยู่ในระดับ “น้อย”
ค่าเฉลี่ย	1.00 – 1.50	หมายความว่า ผู้ใช้บริการมีความพึงพอใจอยู่ในระดับ “น้อยที่สุด”

ซึ่งมีผลการสำรวจดังนี้ (รายละเอียดดังเอกสารแนบภาคผนวก)

ตารางที่ 9 ผลการสำรวจความพึงพอใจของผู้รับบริการ

คณะ	จำนวนคน ประเมิน (คน)	ผลการประเมิน (คะแนนเต็ม 5)	ร้อยละ	แปลผล
คณะบริหารธุรกิจ	250	4.20	84.00	มาก
คณะวิทยาศาสตร์และศิลปศาสตร์	159	4.36	87.20	มาก
คณะวิศวกรรมศาสตร์และสถาปัตยกรรมศาสตร์	134	4.01	80.20	มาก
คณะศิลปกรรมและออกแบบอุตสาหกรรม	58	4.06	81.20	มาก
รวม	601	4.16	83.20	มาก

8. กระบวนการปรับปรุงตามผลการประเมินความพึงพอใจของนักศึกษาและอาจารย์ต่อสิ่งสนับสนุนการเรียนรู้

สำนักวิทยบริการและเทคโนโลยีสารสนเทศ ดำเนินการสำรวจความพึงพอใจและปรับปรุงตามข้อเสนอแนะของผู้ใช้บริการโดยดำเนินการตามระบบบริหารคุณภาพ ISO 9001 : 2015 คู่มือขั้นตอนการทำงานงานวิทยบริการและเทคโนโลยีสารสนเทศ (PM-15) วิธีการปฏิบัติงานการสำรวจความพึงพอใจ ความไม่พึงพอใจ และความผูกพัน (WI15-12) โดยมีขั้นตอนการดำเนินงานดังนี้



รูปที่ 8.1 กระบวนการปรับปรุงตามผลการประเมินความพึงพอใจของนักศึกษา
และอาจารย์ต่อสิ่งสนับสนุนการเรียนรู้

ภาคผนวก

- สรุปผลการสำรวจความพึงพอใจ ความไม่พึงพอใจ และความผูกพันของผู้ใช้บริการสำนักวิทยบริการและเทคโนโลยีสารสนเทศ ปีการศึกษา 2562
- แผนพัฒนาการจัดบริการ สำนักวิทยบริการและเทคโนโลยีสารสนเทศ ครั้งที่ 1 ปีการศึกษา 2562
- แผนพัฒนาการจัดบริการ สำนักวิทยบริการและเทคโนโลยีสารสนเทศ ครั้งที่ 2 ปีการศึกษา 2562
- รายงานผลการดำเนินงานตามแผนพัฒนาการจัดบริการ สำนักวิทยบริการและเทคโนโลยีสารสนเทศ ครั้งที่ 1 ปีการศึกษา 2562

สรุปผลการสำรวจความพึงพอใจ ความไม่พึงพอใจ และความผูกพันของผู้ใช้บริการ
สำนักวิทยบริการและเทคโนโลยีสารสนเทศ
ปีการศึกษา 2562

สำนักวิทยบริการและเทคโนโลยีสารสนเทศ ดำเนินงานประกันคุณภาพการศึกษาตามเกณฑ์คุณภาพการศึกษาเพื่อการดำเนินการที่เป็นเลิศ (EdPEX) เพื่อให้การบริการของสำนักตอบสนองความต้องการสูงสุด สำนักจึงดำเนินการสำรวจความพึงพอใจ ความไม่พึงพอใจ และความผูกพันของผู้ใช้บริการ โดยมีผลการสำรวจ ประจำปีการศึกษา 2562 ดังนี้

1. ระยะเวลาการดำเนินงาน

ครั้งที่ 1 ระหว่างเดือนสิงหาคม – เดือนตุลาคม 2562

ครั้งที่ 2 ระหว่างเดือนมกราคม - เดือนมีนาคม 2563

2. ผลการสำรวจความพึงพอใจ ความไม่พึงพอใจ และความผูกพันของผู้ใช้บริการ ประจำปีการศึกษา 2562

2.1 ส่วนที่ 1 ข้อมูลทั่วไปของผู้ตอบแบบประเมิน

ตารางที่ 1 แสดงจำนวนของกลุ่มตัวอย่างของผู้ใช้บริการ สำนักวิทยบริการและเทคโนโลยีสารสนเทศ จำแนกตามเพศ

เพศ	จำนวน (คน)						รวม
	งานบริหารงาน ทั่วไป		งานวิทยบริการ		งานเทคโนโลยี สารสนเทศ		
	ครั้งที่ 1	ครั้งที่ 2	ครั้งที่ 1	ครั้งที่ 2	ครั้งที่ 1	ครั้งที่ 2	
ชาย	27	38	35	74	73	61	308
หญิง	61	71	50	225	57	29	493
รวม	88	109	85	299	130	90	801

ตารางที่ 2 แสดงจำนวนของกลุ่มตัวอย่างของผู้ใช้บริการ สำนักวิทยบริการและเทคโนโลยีสารสนเทศ จำแนกตามสถานะ

สถานะ	จำนวน (คน)						รวม
	งานบริหารงานทั่วไป		งานวิทยบริการ		งานเทคโนโลยีสารสนเทศ		
	ครั้งที่ 1	ครั้งที่ 2	ครั้งที่ 1	ครั้งที่ 2	ครั้งที่ 1	ครั้งที่ 2	
นักศึกษาระดับประกาศนียบัตรวิชาชีพชั้นสูง	7	16	3	19	-	-	45
นักศึกษาระดับปริญญาตรี	37	7	69	274	98	72	557
นักศึกษาระดับบัณฑิตศึกษา	-	-	-	-	-	-	-
อาจารย์	12	15	4	-	5	8	44
เจ้าหน้าที่	25	70	7	3	20	10	135
ประชาชนทั่วไป/บุคคลภายนอก	5	-	2	3	7	-	17
อื่น ๆ	2	1	-	-	-	-	3
รวม	88	109	85	299	130	90	801

จากตารางที่ 2 แสดงจำนวนของกลุ่มตัวอย่างของผู้ใช้บริการสำนักวิทยบริการและเทคโนโลยีสารสนเทศ จำแนกตามสถานะ พบว่ากลุ่มตัวอย่างที่ตอบแบบสำรวจสูงสุดคือ สถานะนักศึกษาระดับปริญญาตรี เท่ากับ 557 คน รองลงมาคือ สถานะเจ้าหน้าที่ เท่ากับ 135 คน

ตารางที่ 3 แสดงจำนวนของกลุ่มตัวอย่างของผู้ใช้บริการงานบริหารงานทั่วไป สำนักวิทยบริการและเทคโนโลยีสารสนเทศ จำแนกตามสังกัด

สังกัด	จำนวน (คน)						รวม
	งานบริหารงานทั่วไป		งานวิทยบริการ		งานเทคโนโลยีสารสนเทศ		
	ครั้งที่ 1	ครั้งที่ 2	ครั้งที่ 1	ครั้งที่ 2	ครั้งที่ 1	ครั้งที่ 2	
คณะบริหารธุรกิจ	35	4	18	145	30	18	250
คณะวิศวกรรมศาสตร์และสถาปัตยกรรมศาสตร์	5	13	27	40	36	13	134
คณะศิลปกรรมและออกแบบอุตสาหกรรม	-	9	2	13	12	22	58
คณะวิทยาศาสตร์และศิลปศาสตร์	9	5	25	74	20	26	159
สำนักงานคณบดี	-	7	-	-	-	-	7
วิทยาลัยนวัตกรรมการศึกษา	7	16	3	19	3	3	51
สำนักส่งเสริมวิชาการและงานทะเบียน	8	15	2	2	4	4	35
สถาบันวิจัยและพัฒนา	1	6	1	1	7	1	17
สำนักงานอธิการบดี	12	31	4	-	-	-	47
สถาบันบริการวิชาการแห่งมหาวิทยาลัยเทคโนโลยีราชมงคลอีสาน	-	1	-	-	-	-	1
สถาบันบัณฑิตพัฒนบริหารศาสตร์เพื่อการพัฒนาธุรกิจเอสเอ็มอีอย่างยั่งยืน	-	-	-	-	5	-	5
ศูนย์การศึกษาหนองระเวียง	-	-	-	-	-	-	-
หน่วยตรวจสอบภายใน	2	-	-	-	-	-	2
สำนักศึกษาทั่วไป	-	1	-	-	-	-	1
อื่นๆ	9	1	3	5	13	3	34
รวม	88	109	85	299	130	90	801

ตารางที่ 4 แสดงจำนวนของกลุ่มตัวอย่างของผู้ใช้บริการสำนักวิทยบริการและเทคโนโลยีสารสนเทศ จำแนกตามสาขาวิชาของคณะบริหารธุรกิจ

สาขาวิชา	จำนวนคน						รวม
	งานบริหารงานทั่วไป		งานวิทยบริการ		งานเทคโนโลยีสารสนเทศ		
	ครั้งที่ 1	ครั้งที่ 2	ครั้งที่ 1	ครั้งที่ 2	ครั้งที่ 1	ครั้งที่ 2	
สาขาวิชาการบัญชี	22	1	9	57	12	8	109
สาขาวิชาการตลาด	1	-	-	13	5	2	21
สาขาวิชาการเงิน	12	2	6	18	8	6	52
สาขาวิชาการการจัดการ	-	-	1	13	5	2	21
สาขาวิชาการจัดการอุตสาหกรรม	-	-	2	14	-	-	16
สาขาวิชาการจัดการโลจิสติกส์	-	-	-	12	-	-	12
สาขาวิชาระบบสารสนเทศคอมพิวเตอร์	-	1	-	18	-	-	19
สาขาวิชาอื่นๆ	-	-	-	-	-	-	-
รวม	35	4	18	145	30	18	250

ตารางที่ 5 แสดงจำนวนของกลุ่มตัวอย่างของผู้ใช้บริการสำนักวิทยบริการและเทคโนโลยีสารสนเทศ จำแนกตามหลักสูตรของคณะบริหารธุรกิจ

หลักสูตร	จำนวนคน						รวม
	งานบริหารงานทั่วไป		งานวิทยบริการ		งานเทคโนโลยีสารสนเทศ		
	ครั้งที่ 1	ครั้งที่ 2	ครั้งที่ 1	ครั้งที่ 2	ครั้งที่ 1	ครั้งที่ 2	
บัญชีบัณฑิต	22	1	9	57	12	8	109
บริหารธุรกิจบัณฑิต	13	3	9	88	18	10	141
บัญชีมหาบัณฑิต	-	-	-	-	-	-	-
บริหารธุรกิจมหาบัณฑิต	-	-	-	-	-	-	-
รวม	35	4	18	145	30	18	250

ตารางที่ 6 แสดงจำนวนของกลุ่มตัวอย่างของผู้ใช้บริการสำนักวิทยบริการและเทคโนโลยีสารสนเทศ จำแนกตามสาขาวิชาของคณะวิศวกรรมศาสตร์และสถาปัตยกรรมศาสตร์

สาขาวิชา	จำนวนคน						รวม
	งานบริหารงานทั่วไป		งานวิทยบริการ		งานเทคโนโลยีสารสนเทศ		
	ครั้งที่ 1	ครั้งที่ 2	ครั้งที่ 1	ครั้งที่ 2	ครั้งที่ 1	ครั้งที่ 2	
สาขาวิชาวิศวกรรมโยธา	-	-	4	13	3	5	25
สาขาวิชาวิศวกรรมไฟฟ้า	-	1	2	-	4	2	9
สาขาวิชาวิศวกรรมอุตสาหการ	2	6	20	6	-	-	34
สาขาวิชาวิศวกรรมวัสดุ วิชาเอกพอลิเมอร์	-	-	-	-	-	-	-
สาขาวิชาวิศวกรรมจักรกลเกษตร	1	-	-	2	-	-	3
สาขาวิชาวิศวกรรมเครื่องจักรกลหนัก	1	-	-	1	6	1	9
สาขาวิชาวิศวกรรมสำรวจ	-	-	-	-	3	-	3
สาขาวิชาวิศวกรรมโทรคมนาคม	-	3	-	3	5	2	13
สาขาวิชาวิศวกรรมวัสดุ วิชาเอกโลหการ	-	-	-	-	-	-	-
สาขาวิชาวิศวกรรมเครื่องกล	-	-	-	2	-	-	2
สาขาวิชาวิศวกรรมคอมพิวเตอร์	1	-	-	4	11	3	19
สาขาวิชาวิศวกรรมการผลิต	-	-	-	-	-	-	-
สาขาวิชาวิศวกรรมเครื่องมือและแม่พิมพ์	-	-	1	4	4	-	9
สาขาวิชาวิศวกรรมโลจิสติกส์	-	-	-	4	-	-	4
สาขาวิชาวิศวกรรมหลังการเก็บเกี่ยวและแปรรูป	-	1	-	-	-	-	1

สาขาวิชา	จำนวนคน						รวม
	งานบริหารงานทั่วไป		งานวิทยบริการ		งานเทคโนโลยีสารสนเทศ		
	ครั้งที่ 1	ครั้งที่ 2	ครั้งที่ 1	ครั้งที่ 2	ครั้งที่ 1	ครั้งที่ 2	
สาขาวิชาวิศวกรรมกรรมการทำความเย็นและการปรับอากาศ	-	1	-	-	-	-	1
สาขาวิชาวิศวกรรมแมคคาทรอนิกส์	-	-	-	-	-	-	-
สาขาวิชาอิเล็กทรอนิกส์	-	1	-	-	-	-	1
สาขาวิชาอื่น ๆ	-	-	-	1	-	-	1
รวม	5	13	27	40	36	13	134

ตารางที่ 7 แสดงจำนวนของกลุ่มตัวอย่างของผู้ใช้บริการสำนักวิทยบริการและเทคโนโลยีสารสนเทศ จำแนกตามหลักสูตรของคณะวิศวกรรมศาสตร์และสถาปัตยกรรมศาสตร์

หลักสูตร	จำนวนคน						รวม
	งานบริหารงานทั่วไป		งานวิทยบริการ		งานเทคโนโลยีสารสนเทศ		
	ครั้งที่ 1	ครั้งที่ 2	ครั้งที่ 1	ครั้งที่ 2	ครั้งที่ 1	ครั้งที่ 2	
วิศวกรรมศาสตรบัณฑิต	5	12	27	40	36	13	133
วิศวกรรมศาสตรมหาบัณฑิต	-	1	-	-	-	-	1
รวม	5	13	27	40	36	13	134

ตารางที่ 8 แสดงจำนวนของกลุ่มตัวอย่างของผู้ใช้บริการสำนักวิทยบริการและเทคโนโลยีสารสนเทศ จำแนกตามสาขาวิชาของคณะศิลปกรรมและออกแบบอุตสาหกรรม

สาขาวิชา	จำนวนคน						รวม
	งานบริหารงานทั่วไป		งานวิทยบริการ		งานเทคโนโลยีสารสนเทศ		
	ครั้งที่ 1	ครั้งที่ 2	ครั้งที่ 1	ครั้งที่ 2	ครั้งที่ 1	ครั้งที่ 2	
สาขาวิชาทัศนศิลป์	-	1	-	3	-	-	4
สาขาวิชาออกแบบผลิตภัณฑ์อุตสาหกรรม	-	-	-	-	-	-	-
สาขาวิชาออกแบบบรรจุภัณฑ์	-	-	-	2	-	-	2
สาขาวิชาเทคโนโลยีออกแบบนิเทศศิลป์	-	-	-	4	-	-	4
สาขาวิชาการจัดการผังเมือง	-	3	-	-	-	6	9
สาขาวิชาออกแบบเซรามิก	-	-	2	-	-	-	2
สาขาวิชาเทคโนโลยีมีัลติมีเดีย	-	-	-	3	12	16	31
สาขาวิชาสถาปัตยกรรม	-	5	-	1	-	-	6
สาขาวิชาสถาปัตยกรรมภายใน	-	-	-	-	-	-	-
สาขาวิชาอื่น ๆ	-	-	-	-	-	-	-
รวม	-	9	2	13	12	22	58

ตารางที่ 9 แสดงจำนวนของกลุ่มตัวอย่างของผู้ใช้บริการสำนักวิทยบริการและเทคโนโลยีสารสนเทศ จำแนกตามหลักสูตรของคณะศิลปกรรมและออกแบบอุตสาหกรรม

หลักสูตร	จำนวนคน						รวม
	งานบริหารงานทั่วไป		งานวิทยบริการ		งานเทคโนโลยีสารสนเทศ		
	ครั้งที่ 1	ครั้งที่ 2	ครั้งที่ 1	ครั้งที่ 2	ครั้งที่ 1	ครั้งที่ 2	
เทคโนโลยีบัณฑิต	-	1	-	7	-	22	30
ศิลปกรรมศาสตรบัณฑิต	-	3	2	5	12	-	22
สถาปัตยกรรมศาสตรบัณฑิต	-	5	-	1	-	-	6
รวม	-	9	2	13	12	22	58

ตารางที่ 10 แสดงจำนวนของกลุ่มตัวอย่างของผู้ใช้บริการ สำนักวิทยบริการและเทคโนโลยีสารสนเทศ จำแนกตามสาขาวิชาของคณะวิทยาศาสตร์และศิลปศาสตร์

สาขาวิชา	จำนวนคน						รวม
	งานบริหารงานทั่วไป		งานวิทยบริการ		งานเทคโนโลยีสารสนเทศ		
	ครั้งที่ 1	ครั้งที่ 2	ครั้งที่ 1	ครั้งที่ 2	ครั้งที่ 1	ครั้งที่ 2	
สาขาวิชาภาษาอังกฤษเพื่อการสื่อสารสากล	-	-	9	13	4	5	31
สาขาวิชาเคมีประยุกต์	-	1	1	4	5	2	13
สาขาสถิติประยุกต์	4	-	-	-	-	3	7
สาขาวิชาฟิสิกส์ประยุกต์	2	-	-	2	3	6	13
สาขาวิชาวิทยาการคอมพิวเตอร์	-	-	1	2	4	7	14
สาขาวิชาการท่องเที่ยว	-	-	4	16	-	-	20
สาขาวิชาเทคโนโลยีการสื่อสารมวลชน	-	-	-	1	-	-	1
สาขาวิชาเทคโนโลยีชีวผลิตภัณฑ์	-	-	-	4	-	-	4
สาขาวิชาเทคโนโลยีผลิตภัณฑ์นม	-	-	-	-	-	-	-
สาขาวิชาวิทยาศาสตร์การกีฬาและสุขภาพ	1	-	-	1	-	-	2
สาขาวิชาเทคโนโลยีโลจิสติกส์	-	-	8	7	4	3	22
สาขาวิชานวัตกรรมและเทคโนโลยีการเกษตร	1	4	2	24	-	-	31
สาขาวิชาเทคโนโลยีสารสนเทศและการสื่อสารประยุกต์	-	-	-	-	-	-	-
สาขาวิชาชีววิทยาประยุกต์ในการผลิตสัตว์	-	-	-	-	-	-	-
สาขาวิชาอื่นๆ	1	-	-	-	-	-	1
รวม	9	5	25	74	20	26	159

ตารางที่ 11 แสดงจำนวนของกลุ่มตัวอย่างของผู้ใช้บริการ สำนักวิทยบริการและเทคโนโลยีสารสนเทศ จำแนกตามหลักสูตรของคณะวิทยาศาสตร์และศิลปศาสตร์

หลักสูตร	จำนวนคน						รวม
	งานบริหารงานทั่วไป		งานวิทยบริการ		งานเทคโนโลยีสารสนเทศ		
	ครั้งที่ 1	ครั้งที่ 2	ครั้งที่ 1	ครั้งที่ 2	ครั้งที่ 1	ครั้งที่ 2	
ศิลปศาสตรบัณฑิต	-	-	14	26	-	-	40
เทคโนโลยีบัณฑิต	-	-	-	3	-	-	3
วิทยาศาสตรบัณฑิต	8	5	11	44	20	26	114
วิทยาศาสตรมหาบัณฑิต	1	-	-	1	-	-	2
ปรัชญาดุษฎีบัณฑิต	-	-	-	-	-	-	-
รวม	9	5	25	74	20	26	159

ตารางที่ 12 แสดงจำนวนของกลุ่มตัวอย่างของผู้ใช้บริการ สำนักวิทยบริการและเทคโนโลยีสารสนเทศ จำแนกตามโปรแกรมวิชาของวิทยาลัยนวัตกรรมการศึกษา

โปรแกรมวิชา	จำนวนคน						รวม
	งานบริหารงานทั่วไป		งานวิทยบริการ		งานเทคโนโลยีสารสนเทศ		
	ครั้งที่ 1	ครั้งที่ 2	ครั้งที่ 1	ครั้งที่ 2	ครั้งที่ 1	ครั้งที่ 2	
โปรแกรมวิชาการเงิน	-	-	-	-	-	-	-
โปรแกรมวิชาการตลาด	-	-	-	4	-	3	7
โปรแกรมวิชาการบัญชี	-	-	-	2	-	-	2
โปรแกรมวิชาคอมพิวเตอร์ธุรกิจ	-	-	1	6	-	-	7
โปรแกรมวิชาช่างโยธา	-	2	-	2	-	-	4
โปรแกรมวิชาไฟฟ้า	7	12	-	1	-	-	20
โปรแกรมวิชาอิเล็กทรอนิกส์	-	-	-	1	-	-	1
โปรแกรมวิชาช่างจักรกลเกษตร	-	-	-	-	-	-	-
โปรแกรมวิชาช่างยนต์	-	2	-	3	-	-	5
โปรแกรมวิชาช่างยนต์-เครื่องทำความเย็นและเครื่องปรับอากาศ	-	-	-	-	-	-	-
โปรแกรมวิชาช่างโลหะ	-	-	-	-	-	-	-
โปรแกรมวิชาช่างกลโรงงาน	-	-	-	-	-	-	-
โปรแกรมวิชาช่างผลิตเครื่องมือและแม่พิมพ์	-	-	2	-	-	-	2
สำนักงานวิทยาลัย	-	-	-	-	3	-	3
รวม	7	16	3	19	3	3	51

2.2 ส่วนที่ 2 การรับข่าวสารสำนักวิทยบริการและเทคโนโลยีสารสนเทศ

ตารางที่ 13 แสดงจำนวนและร้อยละของกลุ่มตัวอย่างของผู้ใช้บริการในการติดตามข่าวสารของสำนักวิทยบริการและเทคโนโลยีสารสนเทศ จำแนกตามประเภทสื่อประชาสัมพันธ์ (ตอบได้มากกว่า 1 ข้อ)

ประเภทสื่อประชาสัมพันธ์	ความถี่						รวม	ร้อยละ
	งานบริหารงานทั่วไป		งานวิทยบริการ		งานเทคโนโลยีสารสนเทศ			
	ครั้งที่ 1	ครั้งที่ 2	ครั้งที่ 1	ครั้งที่ 2	ครั้งที่ 1	ครั้งที่ 2		
จดหมายข่าว สวส.	18	46	4	31	-	-	99	7.24
บอร์ดประชาสัมพันธ์	18	26	27	92	35	25	223	16.31
ป้ายไว้นิลหน้าสำนัก	25	30	14	48	22	-	139	10.17
โปสเตอร์กิจกรรม	16	9	9	47	-	-	81	5.93
บุคลากรของสำนัก	15	41	22	55	-	8	141	10.31
Facebook Fanpage มทร.อีसान	46	45	51	174	-	-	316	23.12
Facebook Fanpage สำนักวิทยบริการและเทคโนโลยีสารสนเทศ มทร.อีसान	38	25	24	113	73	57	330	24.14
OARIT RMUTI Line Officai Account	7	2	4	25	-	-	38	2.78
รวม	183	224	155	585	130	90	1,367	100.00

จากตารางที่ 13 แสดงจำนวนความถี่กลุ่มตัวอย่างของผู้ใช้บริการติดตามข่าวสารของสำนักวิทยบริการและเทคโนโลยีสารสนเทศ จำแนกตามประเภทสื่อประชาสัมพันธ์ ลำดับที่หนึ่ง Facebook Fanpage มทร.อีसान รองลงมา Facebook Fanpage สำนักวิทยบริการและเทคโนโลยีสารสนเทศ มทร.อีसान และบอร์ดประชาสัมพันธ์

ตารางที่ 14 แสดงจุดประสงค์ของกลุ่มตัวอย่างในการติดตามข่าวสารของสำนักวิทยบริการและเทคโนโลยีสารสนเทศ จำแนกตามจุดประสงค์ (ตอบได้มากกว่า 1 ข้อ)

จุดประสงค์ในการติดตามข่าวสาร	ความถี่						รวม	ร้อยละ
	งานบริหารงานทั่วไป		งานวิทยบริการ		งานเทคโนโลยีสารสนเทศ			
	ครั้งที่ 1	ครั้งที่ 2	ครั้งที่ 1	ครั้งที่ 2	ครั้งที่ 1	ครั้งที่ 2		
บริการต่างๆ ของสำนัก	54	72	51	164	88	65	494	42.96
ข่าวสารและกิจกรรมของสำนัก	75	77	54	175	35	19	435	37.83
สารานุกรม	30	33	40	105	7	6	221	19.22
อื่นๆ	-	-	-	-	-	-	-	-
รวม	159	182	145	444	130	90	1,150	100.00

จากตารางที่ 14 แสดงจำนวนความถี่กลุ่มตัวอย่างของผู้ใช้บริการติดตามข่าวสารของสำนักวิทยบริการและเทคโนโลยีสารสนเทศ จำแนกตามจุดประสงค์ ลำดับที่หนึ่ง คือ บริการต่างๆ ของสำนัก ลำดับที่สอง คือ ข่าวสารและกิจกรรมของสำนัก ลำดับที่สาม คือ สารานุกรม

ตารางที่ 15 แสดงข้อมูลประเภทข่าวสารของกลุ่มตัวอย่างของผู้ใช้บริการสำนักวิทยบริการและเทคโนโลยีสารสนเทศ จำแนกตามหัวข้อข่าวสาร (ตอบได้มากกว่า 1 ข้อ)

หัวข้อ	ความถี่						รวม	ร้อยละ
	งานบริหารงานทั่วไป		งานวิทยบริการ		งานเทคโนโลยีสารสนเทศ			
	ครั้งที่ 1	ครั้งที่ 2	ครั้งที่ 1	ครั้งที่ 2	ครั้งที่ 1	ครั้งที่ 2		
ลดค่าปรับหนังสือเกินกำหนดส่ง 50%	26	53	51	114	8	7	259	23.98
ข่าวสารและกิจกรรมของสำนัก	73	75	54	207	109	74	592	54.81
ประกาศปิดให้บริการ	38	42	40	87	13	9	229	21.20
อื่นๆ	-	-	-	-	-	-	-	-
รวม	137	170	145	408	130	90	1,080	100

จากตารางที่ 15 แสดงจำนวนความถี่ของข้อมูลประเภทข่าวสารของกลุ่มตัวอย่างของผู้ใช้บริการสำนักวิทยบริการและเทคโนโลยีสารสนเทศ จำแนกตามหัวข้อข่าวสาร ลำดับที่หนึ่ง ข่าวสารและกิจกรรมของสำนัก รองลงมาลดค่าปรับหนังสือเกินกำหนดส่ง และประกาศปิดให้บริการ

ตารางที่ 16 แสดงความถี่ของช่วงเวลาที่กลุ่มตัวอย่างของผู้ใช้บริการสำนักวิทยบริการและเทคโนโลยีสารสนเทศใช้สื่อออนไลน์บ่อยที่สุด จำแนกตามเวลาการใช้งาน (ตอบได้มากกว่า 1 ข้อ)

ช่วงเวลา	ความถี่						รวม	ร้อยละ
	งานบริหารงานทั่วไป		งานวิทยบริการ		งานเทคโนโลยีสารสนเทศ			
	ครั้งที่ 1	ครั้งที่ 2	ครั้งที่ 1	ครั้งที่ 2	ครั้งที่ 1	ครั้งที่ 2		
00.01 – 07.00 น.	1	5	2	29	6	-	43	3.87
07.01 – 12.00 น.	25	40	24	75	22	10	196	17.64
12.01 – 16.00 น.	44	31	44	157	18	51	345	31.05
16.01 – 22.00 น.	53	50	42	151	71	29	396	35.64
22.01 – 00.00 น.	7	17	21	73	13	-	131	11.79
รวม	130	143	133	485	130	90	1,111	100

จากตารางที่ 16 แสดงความถี่ของช่วงเวลาที่กลุ่มตัวอย่างของผู้ใช้บริการสำนักวิทยบริการและเทคโนโลยีสารสนเทศใช้สื่อออนไลน์บ่อยที่สุด จำแนกตามเวลาการใช้งาน ลำดับที่หนึ่ง เวลา 16.01 – 22.00 น. รองลงมา เวลา 12.01 – 16.00 น. และ 07.01 – 12.00 น.

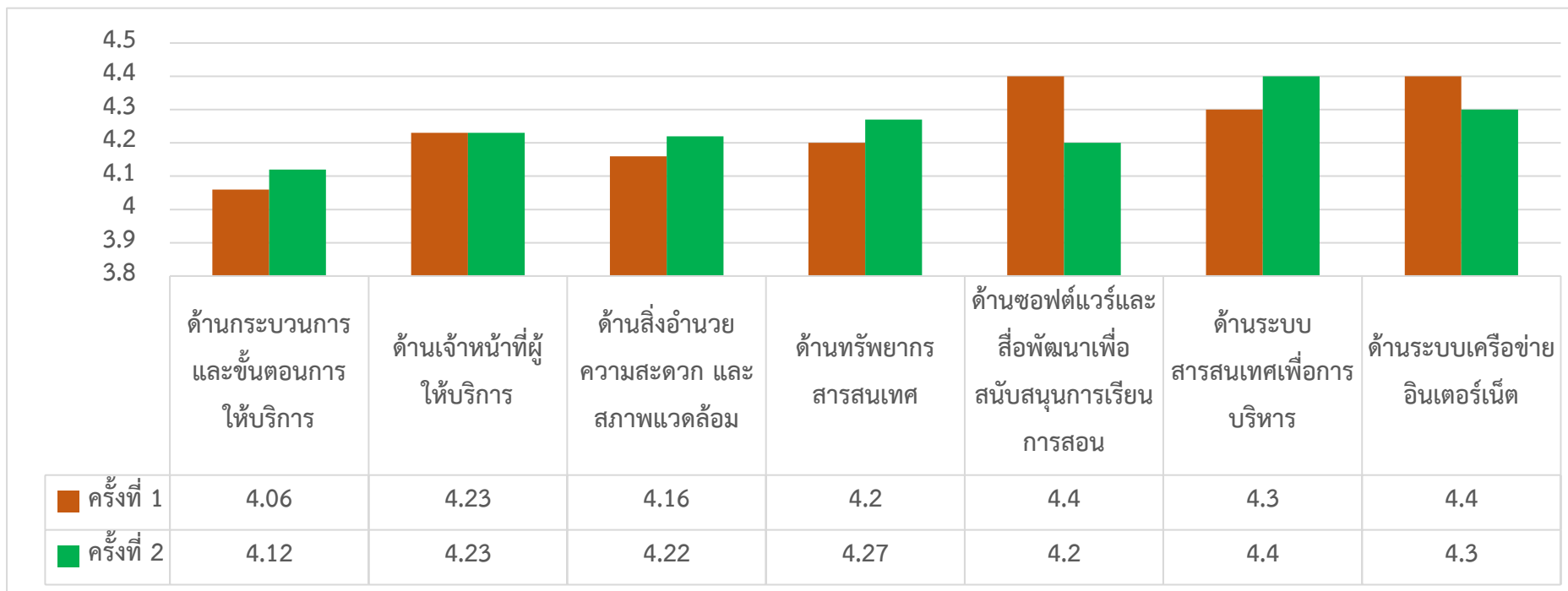
2.3 ส่วนที่ 3 ระดับความพึงพอใจ

ตารางที่ 17 แสดงระดับความพึงพอใจ ร้อยละ และแปลผลระดับความพึงพอใจของกลุ่มตัวอย่างของผู้ใช้บริการ สำนักวิทยบริการและเทคโนโลยีสารสนเทศ จำแนกตาม ด้าน

ลำดับ	ด้าน	คะแนน									ร้อยละ	แปลผล
		งานบริหารงานทั่วไป		งานวิทยบริการ		งานเทคโนโลยีสารสนเทศ		รวมเฉลี่ย				
		ครั้งที่ 1	ครั้งที่ 2	ครั้งที่ 1	ครั้งที่ 2	ครั้งที่ 1	ครั้งที่ 2	ครั้งที่ 1	ครั้งที่ 2	รวมเฉลี่ย		
1	ด้านกระบวนการ และขั้นตอนการให้บริการ	3.86	3.84	4.01	4.23	4.30	4.30	4.06	4.12	4.09	81.80	มาก
2	ด้านเจ้าหน้าที่ผู้ให้บริการ	3.73	3.99	4.55	4.29	4.40	4.40	4.23	4.23	4.23	84.60	มาก
3	ด้านสิ่งอำนวยความสะดวก และสภาพแวดล้อม	3.99	4.02	4.09	4.25	4.40	4.40	4.16	4.22	4.19	83.80	มาก
4	ด้านทรัพยากรสารสนเทศ	-	-	4.20	4.27	-	-	4.20	4.27	4.24	84.80	มาก
5	ด้านซอฟต์แวร์และสื่อพัฒนาเพื่อสนับสนุนการเรียนการสอน	-	-	-	-	4.40	4.20	4.40	4.20	4.30	86.00	มาก
6	ด้านระบบสารสนเทศเพื่อการบริหาร	-	-	-	-	4.30	4.40	4.30	4.40	4.35	87.00	มาก
7	ด้านระบบเครือข่ายอินเทอร์เน็ต	-	-	-	-	4.40	4.30	4.40	4.30	4.35	87.00	มาก
รวมเฉลี่ย		3.86	3.95	4.21	4.26	4.37	4.33	4.25	4.25	4.25	85.00	มาก

จากตารางที่ 17 แสดงระดับความพึงพอใจ ร้อยละ และแปลผลระดับความพึงพอใจของกลุ่มตัวอย่างของผู้ใช้บริการ สำนักวิทยบริการและเทคโนโลยีสารสนเทศ ปีการศึกษา 2562 ภาพรวมระดับสำนักเท่ากับ 4.25 แปลผลความพึงพอใจอยู่ในระดับ มาก และจำแนกตามด้าน ค่าคะแนนความพึงพอใจลำดับที่หนึ่ง ด้านระบบสารสนเทศเพื่อการบริหาร และด้านระบบเครือข่ายอินเทอร์เน็ต ค่าคะแนนเท่ากับ 4.35 แปลผลความพึงพอใจอยู่ในระดับ มาก ลำดับที่สอง ด้านซอฟต์แวร์และสื่อพัฒนาเพื่อสนับสนุนการเรียนการสอน ค่าคะแนนเท่ากับ 4.30 แปลผลความพึงพอใจอยู่ในระดับ มาก ลำดับที่สาม ด้านทรัพยากรสารสนเทศ ค่าคะแนนเท่ากับ 4.24 แปลผลความพึงพอใจอยู่ในระดับ มาก

รูปที่ 1 เปรียบเทียบระดับความพึงพอใจของกลุ่มตัวอย่างของผู้ใช้บริการ สำนักวิทยบริการและเทคโนโลยีสารสนเทศ จำแนกตามด้าน

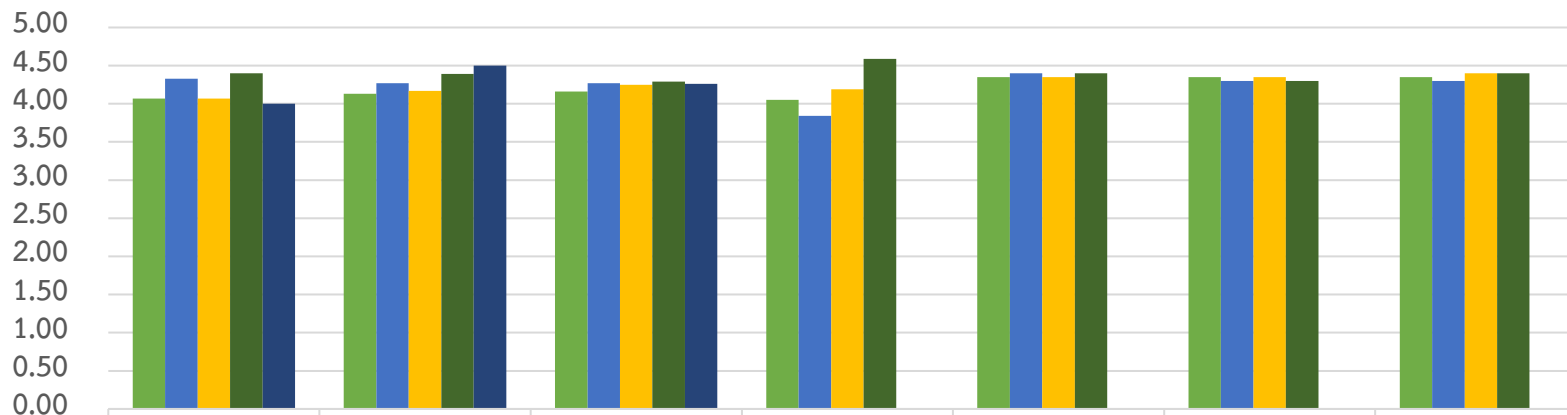


ตารางที่ 18 แสดงระดับความพึงพอใจ และแปลผลระดับความพึงพอใจของกลุ่มตัวอย่างของผู้ใช้บริการ สำนักวิทยบริการและเทคโนโลยีสารสนเทศ จำแนกตามสถานะ

สถานะ	ด้าน														รวมเฉลี่ย	แปลผล
	ด้านกระบวนการและขั้นตอนการให้บริการ		ด้านเจ้าหน้าที่ผู้ให้บริการ		ด้านสิ่งอำนวยความสะดวกและสภาพแวดล้อม		ด้านทรัพยากรสารสนเทศ		ด้านซอฟต์แวร์และสื่อพัฒนาเพื่อสนับสนุนการเรียนการสอน		ด้านระบบสารสนเทศเพื่อการบริหาร		ด้านระบบเครือข่ายอินเทอร์เน็ต			
	ครั้งที่ 1	ครั้งที่ 2	ครั้งที่ 1	ครั้งที่ 2	ครั้งที่ 1	ครั้งที่ 2	ครั้งที่ 1	ครั้งที่ 2	ครั้งที่ 1	ครั้งที่ 2	ครั้งที่ 1	ครั้งที่ 2	ครั้งที่ 1	ครั้งที่ 2		
นักศึกษา	4.10	4.03	4.16	4.10	4.21	4.10	4.01	4.08	4.40	4.30	4.30	4.40	4.40	4.30	4.21	มาก
อาจารย์	4.09	4.27	4.30	4.24	4.26	4.27	3.84	-	4.40	4.40	4.40	4.20	4.40	4.20	4.25	มาก
เจ้าหน้าที่	4.01	4.14	4.11	4.23	4.24	4.26	4.00	4.38	4.40	4.30	4.30	4.40	4.40	4.40	4.26	มาก
ประชาชนทั่วไป/บุคคลภายนอก	4.24	4.56	4.22	4.56	4.26	4.32	5.00	4.17	4.40	-	4.30	-	4.40	-	4.40	มาก
อื่นๆ	4.50	3.50	5.00	4.00	4.88	3.63	-	-	-	-	-	-	-	-	4.25	มาก

จากตารางที่ 18 แสดงระดับความพึงพอใจ และแปลผลระดับความพึงพอใจของกลุ่มตัวอย่างของผู้ใช้บริการ สำนักวิทยบริการและเทคโนโลยีสารสนเทศ จำแนกตามสถานะ พบว่ากลุ่มตัวอย่างของผู้ใช้บริการจำแนกตามสถานะ ดังนี้ สถานะนักศึกษา มีความพึงพอใจสูงสุดด้านซอฟต์แวร์และสื่อพัฒนาเพื่อสนับสนุนการเรียนการสอน ด้านระบบสารสนเทศเพื่อการบริหาร และด้านเครือข่ายอินเทอร์เน็ต เท่ากับ 4.35 สถานะอาจารย์ มีความพึงพอใจสูงสุดด้านซอฟต์แวร์และสื่อพัฒนาเพื่อสนับสนุนการเรียนการสอน เท่ากับ 4.40 สถานะเจ้าหน้าที่ มีความพึงพอใจด้าน เครือข่ายอินเทอร์เน็ต เท่ากับ 4.40 สถานะประชาชนทั่วไป/บุคคลภายนอก มีความพึงพอใจสูงสุดด้าน กระบวนการขั้นตอนการให้บริการ ด้านซอฟต์แวร์และสื่อพัฒนาเพื่อสนับสนุนการเรียนการสอน ด้านระบบเครือข่ายอินเทอร์เน็ต เท่ากับ 4.40 สถานะอื่น ๆ มีความพึงพอใจสูงสุดด้าน เจ้าหน้าที่ผู้ให้บริการ เท่ากับ 4.50

รูปภาพที่ 2 แสดงระดับความพึงพอใจ และแปลผลระดับความพึงพอใจของกลุ่มตัวอย่างของผู้ใช้บริการ สำนักวิทยบริการและเทคโนโลยีสารสนเทศ จำแนกตามสถานะ



■ นักศึกษา	4.07	4.13	4.16	4.05	4.35	4.35	4.35
■ อาจารย์	4.33	4.27	4.27	3.84	4.40	4.30	4.30
■ เจ้าหน้าที่	4.07	4.17	4.25	4.19	4.35	4.35	4.40
■ ประชาชนทั่วไป/บุคคลภายนอก	4.40	4.39	4.29	4.59	4.40	4.30	4.40
■ อื่นๆ	4.00	4.50	4.26	0.00	0.00	0.00	0.00

ตารางที่ 19 แสดงระดับความพึงพอใจ และแปลผลระดับความพึงพอใจของกลุ่มตัวอย่างของผู้ใช้บริการ สำนักวิทยบริการและเทคโนโลยีสารสนเทศ จำแนกตามสาขาวิชาของคณะ
บริหารธุรกิจ

สถานะ	ด้าน														รวมเฉลี่ย	แปลผล
	ด้านกระบวนการ และขั้นตอนการ ให้บริการ		ด้านเจ้าหน้าที่ผู้ ให้บริการ		ด้านสิ่งอำนวยความสะดวก และ สภาพแวดล้อม		ด้านทรัพยากร สารสนเทศ		ด้านซอฟต์แวร์ และสื่อพัฒนาเพื่อ สนับสนุนการเรียน การสอน		ด้านระบบ สารสนเทศเพื่อ การบริหาร		ด้านระบบ เครือข่าย อินเทอร์เน็ต			
	ครั้งที่ 1	ครั้งที่ 2	ครั้งที่ 1	ครั้งที่ 2	ครั้งที่ 1	ครั้งที่ 2	ครั้งที่ 1	ครั้งที่ 2	ครั้งที่ 1	ครั้งที่ 2	ครั้งที่ 1	ครั้งที่ 2	ครั้งที่ 1	ครั้งที่ 2		
สาขาวิชาการบัญชี	4.01	4.26	4.09	3.91	4.08	4.14	3.74	4.45	4.40	4.40	4.30	4.30	4.40	4.30	4.20	มาก
สาขาวิชาการตลาด	3.95	4.31	4.49	4.41	4.52	4.27	4.27	4.45	4.30	4.30	4.20	4.20	4.50	4.50	4.33	มาก
สาขาวิชาการเงิน	4.16	4.11	4.24	4.18	4.15	4.19	3.78	4.78	4.50	4.50	4.30	4.30	4.30	4.30	4.27	มาก
สาขาวิชาการการจัดการ	4.20	4.37	4.20	4.31	4.40	4.38	-	4.33	4.50	4.40	4.20	4.20	4.40	4.40	4.33	มาก
สาขาวิชาการจัดการอุตสาหกรรม	-	4.33	-	4.47	-	4.39	-	4.45	-	-	-	-	-	-	4.41	มาก
สาขาวิชาการจัดการโลจิสติกส์	-	4.42	-	4.54	-	4.43	-	4.40	-	-	-	-	-	-	4.45	มาก
สาขาวิชาระบบสารสนเทศ คอมพิวเตอร์	-	4.28	-	4.14	-	4.18	-	4.32	-	-	-	-	-	-	4.23	มาก
สาขาวิชาอื่นๆ	-	-	-	-	-	-	-	-	-	-	-	-	-	-	-	-
สำนักงานคณบดี	-	3.33	-	3.33	-	3.42	-	-	-	-	-	-	-	-	3.36	ปานกลาง
รวมเฉลี่ย	4.08	4.18	4.26	4.16	4.29	4.18	3.93	4.45	4.43	4.38	4.25	4.23	4.40	4.43	4.20	มาก

ตารางที่ 20 แสดงระดับความพึงพอใจ และแปลผลระดับความพึงพอใจของกลุ่มตัวอย่างของผู้ใช้บริการ สำนักวิทยบริการและเทคโนโลยีสารสนเทศ จำแนกตามสาขาวิชาของคณะ
วิศวกรรมศาสตร์และสถาปัตยกรรมศาสตร์

สถานะ	ด้าน														รวมเฉลี่ย	แปลผล
	ด้านกระบวนการ และขั้นตอนการ ให้บริการ		ด้านเจ้าหน้าที่ผู้ ให้บริการ		ด้านสิ่งอำนวยความสะดวก และสภาพแวดล้อม		ด้านทรัพยากร สารสนเทศ		ด้านซอฟต์แวร์ และสื่อพัฒนาเพื่อ สนับสนุนการเรียน การสอน		ด้านระบบ สารสนเทศเพื่อ การบริหาร		ด้านระบบ เครือข่าย อินเทอร์เน็ต			
	ครั้งที่ 1	ครั้งที่ 2	ครั้งที่ 1	ครั้งที่ 2	ครั้งที่ 1	ครั้งที่ 2	ครั้งที่ 1	ครั้งที่ 2	ครั้งที่ 1	ครั้งที่ 2	ครั้งที่ 1	ครั้งที่ 2	ครั้งที่ 1	ครั้งที่ 2		
วิศวกรรมโยธา	3.54	4.47	3.53	4.36	3.69	4.43	2.92	4.51	4.50	4.10	4.50	4.40	4.40	4.40	4.13	มาก
วิศวกรรมไฟฟ้า	3.68	2.75	3.62	4.20	3.55	4.10	2.90	-	4.40	4.40	4.30	4.20	4.50	4.40	3.92	มาก
วิศวกรรมอุตสาหการ	3.38	4.14	3.12	4.24	3.55	4.17	3.00	4.07	-	-	-	-	-	-	3.71	มาก
วิศวกรรมวัสดุ วิชาเอกพอลิเมอร์	-	-	-	-	-	-	-	-	-	-	-	-	-	-	-	-
วิชาวิศวกรรมจักรกลเกษตร	4.00	3.80	3.00	3.58	3.00	4.41	-	3.29	-	-	-	-	-	-	3.58	มาก
วิศวกรรมเครื่องจักรกลหนัก	4.30	4.32	4.54	4.21	4.40	4.28	-	4.10	4.30	4.50	4.30	4.40	4.50	4.40	4.35	มาก
วิศวกรรมสำรวจ	4.70	-	4.70	-	4.50	-	-	-	4.50	-	4.30	-	4.30	-	4.50	มาก
วิศวกรรมโทรคมนาคม	4.30	4.27	4.30	4.21	4.40	4.40	-	5.00	4.40	4.40	4.10	4.20	4.50	4.40	4.38	มาก
วิศวกรรมวัสดุ วิชาเอกโลหการ	-	-	-	-	-	-	-	-	-	-	-	-	-	-	-	-
วิศวกรรมเครื่องกล	-	5.00	-	5.00	-	5.00	-	5.00	-	-	-	-	-	-	5.00	มากที่สุด
วิศวกรรมคอมพิวเตอร์	3.85	4.27	4.42	4.28	4.28	4.46	-	4.19	4.50	4.40	4.30	4.20	4.40	4.40	4.30	มาก

ตารางที่ 20 แสดงระดับความพึงพอใจ และแปลผลระดับความพึงพอใจของกลุ่มตัวอย่างของผู้ใช้บริการ สำนักวิทยบริการและเทคโนโลยีสารสนเทศ จำแนกตามสาขาวิชาของคณะ วิศวกรรมศาสตร์และสถาปัตยกรรมศาสตร์ (ต่อ)

สถานะ	ด้าน														รวมเฉลี่ย	แปลผล
	ด้านกระบวนการ และขั้นตอนการ ให้บริการ		ด้านเจ้าหน้าที่ผู้ ให้บริการ		ด้านสิ่งอำนวยความสะดวก และ สภาพแวดล้อม		ด้านทรัพยากร สารสนเทศ		ด้านซอฟต์แวร์ และสื่อพัฒนาเพื่อ สนับสนุนการเรียน การสอน		ด้านระบบ สารสนเทศเพื่อ การบริหาร		ด้านระบบ เครือข่าย อินเทอร์เน็ต			
	ครั้งที่ 1	ครั้งที่ 2	ครั้งที่ 1	ครั้งที่ 2	ครั้งที่ 1	ครั้งที่ 2	ครั้งที่ 1	ครั้งที่ 2	ครั้งที่ 1	ครั้งที่ 2	ครั้งที่ 1	ครั้งที่ 2	ครั้งที่ 1	ครั้งที่ 2		
วิศวกรรมการผลิต	-	-	-	-	-	-	-	-	-	-	-	-	-	-	-	-
วิศวกรรมเครื่องมือและแม่พิมพ์	4.50	4.48	4.39	4.46	4.59	4.57	4.25	4.42	4.30	-	4.30	-	4.30	-	4.41	มาก
วิศวกรรมโลจิสติกส์	-	4.13	-	4.08	-	4.34	-	4.08	-	-	-	-	-	-	4.16	มาก
วิศวกรรมหลังการเก็บเกี่ยวและ แปรรูป	-	2.00	-	2.00	-	2.00	-	-	-	-	-	-	-	-	2.00	น้อย
สาขาวิชาวิศวกรรมการทำมาเย็บ และ การปรับอากาศ	-	3.00	-	4.00	-	4.38	-	-	-	-	-	-	-	-	3.79	มาก
สาขาวิชาวิศวกรรมแมคคาทรอนิกส์	-	-	-	-	-	-	-	-	-	-	-	-	-	-	-	-
สาขาวิชาวิศวกรรมอิเล็กทรอนิกส์	-	4.00	-	4.00	-	4.00	-	-	-	-	-	-	-	-	4.00	มาก
สาขาวิชาอื่น ๆ	-	3.87	-	3.99	-	4.17	-	3.53	-	-	-	-	-	-	3.89	มาก
รวม	4.03	3.89	3.96	4.35	4.00	4.19	3.27	4.22	4.41	4.36	4.32	4.28	4.41	4.40	4.01	มาก

ตารางที่ 21 แสดงระดับความพึงพอใจ และแปลผลระดับความพึงพอใจของกลุ่มตัวอย่างของผู้ใช้บริการ สำนักวิทยบริการและเทคโนโลยีสารสนเทศ จำแนกตามสาขาวิชาของคณะศิลปกรรมและออกแบบอุตสาหกรรม

สถานะ	ด้าน														รวมเฉลี่ย	แปลผล
	ด้านกระบวนการและขั้นตอนการให้บริการ		ด้านเจ้าหน้าที่ผู้ให้บริการ		ด้านสิ่งอำนวยความสะดวกและสภาพแวดล้อม		ด้านทรัพยากรสารสนเทศ		ด้านซอฟต์แวร์และสื่อพัฒนาเพื่อสนับสนุนการเรียนการสอน		ด้านระบบสารสนเทศเพื่อการบริหาร		ด้านระบบเครือข่ายอินเทอร์เน็ต			
	ครั้งที่ 1	ครั้งที่ 2	ครั้งที่ 1	ครั้งที่ 2	ครั้งที่ 1	ครั้งที่ 2	ครั้งที่ 1	ครั้งที่ 2	ครั้งที่ 1	ครั้งที่ 2	ครั้งที่ 1	ครั้งที่ 2	ครั้งที่ 1	ครั้งที่ 2		
ทัศนศิลป์	-	4.15	-	3.89	-	4.13	-	4.41	-	-	-	-	-	-	4.15	มาก
ออกแบบผลิตภัณฑ์อุตสาหกรรม	-	-	-	-	-	-	-	-	-	-	-	-	-	-	-	-
ออกแบบบรรจุภัณฑ์	-	3.00	-	5.00	-	5.00	-	4.48	-	-	-	-	-	-	4.37	มาก
เทคโนโลยีออกแบบนิเทศศิลป์	-	3.87	-	4.12	-	4.39	-	4.34	-	-	-	-	-	-	4.18	มาก
การจัดการผังเมือง	-	4.00	-	4.20	-	4.00	-	-	-	4.40	-	4.20	-	4.40	4.20	มาก
ออกแบบเซรามิก	4.25	-	4.67	-	4.38	-	4.50	-	-	-	-	-	-	-	3.39	ปานกลาง
เทคโนโลยีมัลติมีเดีย	4.50	4.32	4.30	4.53	4.40	4.65	-	4.91	4.40	4.50	4.20	4.30	4.40	4.30	4.09	มาก
สถาปัตยกรรม	-	3.59	-	4.23	-	4.19	-	4.26	-	-	-	-	-	-	4.07	มาก
สถาปัตยกรรมภายใน	-	-	-	-	-	-	-	-	-	-	-	-	-	-	-	-
รวม	4.38	3.82	4.49	4.33	4.39	4.39	4.50	4.48	4.40	4.45	4.20	4.25	4.40	4.35	4.06	มาก

ตารางที่ 22 แสดงระดับความพึงพอใจ และแปลผลระดับความพึงพอใจของกลุ่มตัวอย่างของผู้ใช้บริการ สำนักวิทยบริการและเทคโนโลยีสารสนเทศ จำแนกตามสาขาวิชาของคณะ
วิทยาศาสตร์และศิลปศาสตร์ (ต่อ)

สถานะ	ด้าน														รวมเฉลี่ย	แปลผล
	ด้านกระบวนการ และขั้นตอนการ ให้บริการ		ด้านเจ้าหน้าที่ผู้ ให้บริการ		ด้านสิ่งอำนวยความสะดวก และ สภาพแวดล้อม		ด้านทรัพยากร สารสนเทศ		ด้านซอฟต์แวร์ และสื่อพัฒนาเพื่อ สนับสนุนการเรียน การสอน		ด้านระบบ สารสนเทศเพื่อ การบริหาร		ด้านระบบ เครือข่าย อินเทอร์เน็ต			
	ครั้งที่ 1	ครั้งที่ 2	ครั้งที่ 1	ครั้งที่ 2	ครั้งที่ 1	ครั้งที่ 2	ครั้งที่ 1	ครั้งที่ 2	ครั้งที่ 1	ครั้งที่ 2	ครั้งที่ 1	ครั้งที่ 2	ครั้งที่ 1	ครั้งที่ 2		
วิทยาศาสตร์การกีฬาและ สุขภาพ	-	4.34	-	4.67	-	4.54	-	4.55	-	-	-	-	-	-	4.53	มาก
เทคโนโลยีโลจิสติกส์	-	4.44	-	4.41	-	4.37	-	4.46	-	4.60	-	4.40	-	4.50	4.45	มาก
นวัตกรรมและ เทคโนโลยีการเกษตร	-	4.38	-	4.40	-	4.37	-	4.47	-	-	-	-	-	-	4.41	มาก
เทคโนโลยีสารสนเทศและการ สื่อสารประยุกต์	-	-	-	-	-	-	-	-	-	-	-	-	-	-	-	-
ชีววิทยาประยุกต์ในการผลิต สัตว์	-	-	-	-	-	-	-	-	-	-	-	-	-	-	-	-
สาขาวิชาอื่นๆ	-	-	-	-	-	-	-	-	-	-	-	-	-	-	-	-
รวม	4.07	4.39	4.16	4.12	4.06	4.38	4.05	4.46	4.38	4.43	4.33	4.35	4.35	4.42	4.36	มาก

ตารางที่ 23 แสดงระดับความพึงพอใจ และแปลผลระดับความพึงพอใจของกลุ่มตัวอย่างของผู้ใช้บริการงานสำนักวิทยบริการและเทคโนโลยีสารสนเทศ จำแนกตามหลักสูตรของคณะ
บริหารธุรกิจ

สถานะ	ด้าน														รวมเฉลี่ย	แปลผล
	ด้านกระบวนการ และขั้นตอนการ ให้บริการ		ด้านเจ้าหน้าที่ผู้ ให้บริการ		ด้านสิ่งอำนวยความสะดวก และ สภาพแวดล้อม		ด้านทรัพยากร สารสนเทศ		ด้านซอฟต์แวร์ และสื่อพัฒนาเพื่อ สนับสนุนการเรียน การสอน		ด้านระบบ สารสนเทศเพื่อ การบริหาร		ด้านระบบ เครือข่าย อินเทอร์เน็ต			
	ครั้งที่ 1	ครั้งที่ 2	ครั้งที่ 1	ครั้งที่ 2	ครั้งที่ 1	ครั้งที่ 2	ครั้งที่ 1	ครั้งที่ 2	ครั้งที่ 1	ครั้งที่ 2	ครั้งที่ 1	ครั้งที่ 2	ครั้งที่ 1	ครั้งที่ 2		
บัญชีบัณฑิต	3.55	4.21	3.97	4.25	4.05	4.28	3.27	-	4.40	4.40	4.30	4.20	4.40	4.40	4.13	มาก
บริหารธุรกิจบัณฑิต	3.91	4.07	3.97	4.03	4.04	3.96	3.36	-	4.50	4.40	4.20	4.20	4.40	4.40	4.11	มาก
บัญชีมหาบัณฑิต	-	-	-	-	-	-	-	-	-	-	-	-	-	-	-	-
บริหารธุรกิจมหาบัณฑิต	-	4.00	-	4.00	-	4.00	-	-	-	-	-	-	-	-	4.00	มาก
รวม	3.73	4.09	3.97	4.09	4.05	4.08	3.32	-	4.45	4.40	4.25	4.20	4.40	4.40	4.08	มาก

ตารางที่ 24 แสดงระดับความพึงพอใจ และแปลผลระดับความพึงพอใจของกลุ่มตัวอย่างของผู้ใช้บริการสำนักวิทยบริการและเทคโนโลยีสารสนเทศ จำแนกตามหลักสูตรของคณะ
วิศวกรรมศาสตร์และสถาปัตยกรรมศาสตร์

สถานะ	ด้าน														รวมเฉลี่ย	แปลผล
	ด้านกระบวนการ และขั้นตอนการ ให้บริการ		ด้านเจ้าหน้าที่ผู้ ให้บริการ		ด้านสิ่งอำนวยความสะดวก และ สภาพแวดล้อม		ด้านทรัพยากร สารสนเทศ		ด้านซอฟต์แวร์ และสื่อพัฒนาเพื่อ สนับสนุนการเรียน การสอน		ด้านระบบ สารสนเทศเพื่อ การบริหาร		ด้านระบบ เครือข่าย อินเทอร์เน็ต			
	ครั้งที่ 1	ครั้งที่ 2	ครั้งที่ 1	ครั้งที่ 2	ครั้งที่ 1	ครั้งที่ 2	ครั้งที่ 1	ครั้งที่ 2	ครั้งที่ 1	ครั้งที่ 2	ครั้งที่ 1	ครั้งที่ 2	ครั้งที่ 1	ครั้งที่ 2		
วิศวกรรมศาสตรบัณฑิต	4.00	4.14	4.03	4.30	4.06	4.17	3.27	4.29	4.40	4.30	4.30	4.60	4.40	4.50	4.20	มาก
วิศวกรรมศาสตรมหาบัณฑิต	-	1	-	4	-	4	-	-	-	-	-	-	-	-	3.00	ปานกลาง
รวม	4.00	2.57	4.03	4.15	4.06	4.09	3.27	4.29	4.40	4.30	4.30	4.60	4.40	4.50	3.60	มาก

ตารางที่ 25 แสดงระดับความพึงพอใจ ร้อยละ และแปลผลระดับความพึงพอใจของกลุ่มตัวอย่างของผู้ใช้บริการสำนักวิทยบริการและเทคโนโลยีสารสนเทศ จำแนกตามหลักสูตรของคณะศิลปกรรมและออกแบบอุตสาหกรรม

สถานะ	ด้าน														รวมเฉลี่ย	แปลผล
	ด้านกระบวนการและขั้นตอนการให้บริการ		ด้านเจ้าหน้าที่ผู้ให้บริการ		ด้านสิ่งอำนวยความสะดวกและสภาพแวดล้อม		ด้านทรัพยากรสารสนเทศ		ด้านซอฟต์แวร์และสื่อพัฒนาเพื่อสนับสนุนการเรียนการสอน		ด้านระบบสารสนเทศเพื่อการบริหาร		ด้านระบบเครือข่ายอินเทอร์เน็ต			
	ครั้งที่ 1	ครั้งที่ 2	ครั้งที่ 1	ครั้งที่ 2	ครั้งที่ 1	ครั้งที่ 2	ครั้งที่ 1	ครั้งที่ 2	ครั้งที่ 1	ครั้งที่ 2	ครั้งที่ 1	ครั้งที่ 2	ครั้งที่ 1	ครั้งที่ 2		
เทคโนโลยีบัณฑิต	4.50	4.07	4.30	4.33	4.40	4.35	-	4.41	4.40	4.40	4.20	4.20	4.40	4.40	4.34	มาก
ศิลปกรรมศาสตรบัณฑิต	4.25	3.90	4.67	3.84	4.38	3.91	4.50	4.41	-	-	-	-	-	-	4.23	มาก
สถาปัตยกรรมศาสตรบัณฑิต	-	4.12	-	4.32	-	4.31	-	4.78	-	-	-	-	-	-	4.38	มาก
รวม	4.38	4.03	4.49	4.16	4.39	4.19	4.50	4.53	4.40	4.40	4.20	4.20	4.40	4.40	4.32	มาก

ตารางที่ 26 แสดงระดับความพึงพอใจ และแปลผลระดับความพึงพอใจของกลุ่มตัวอย่างของผู้ใช้บริการ สำนักวิทยบริการและเทคโนโลยีสารสนเทศ จำแนกตามหลักสูตรของคณะ
วิทยาศาสตร์และศิลปศาสตร์

สถานะ	ด้าน														รวมเฉลี่ย	แปลผล
	ด้านกระบวนการ และขั้นตอนการ ให้บริการ		ด้านเจ้าหน้าที่ผู้ ให้บริการ		ด้านสิ่งอำนวยความสะดวก และ สภาพแวดล้อม		ด้านทรัพยากร สารสนเทศ		ด้านซอฟต์แวร์ และสื่อพัฒนาเพื่อ สนับสนุนการเรียน การสอน		ด้านระบบ สารสนเทศเพื่อ การบริหาร		ด้านระบบ เครือข่าย อินเทอร์เน็ต			
	ครั้งที่ 1	ครั้งที่ 2	ครั้งที่ 1	ครั้งที่ 2	ครั้งที่ 1	ครั้งที่ 2	ครั้งที่ 1	ครั้งที่ 2	ครั้งที่ 1	ครั้งที่ 2	ครั้งที่ 1	ครั้งที่ 2	ครั้งที่ 1	ครั้งที่ 2		
ศิลปศาสตรบัณฑิต	4.01	4.40	4.11	4.50	4.02	4.34	4.25	4.52	-	-	-	-	-	-	4.27	มาก
วิทยาศาสตร์บัณฑิต	3.40	4.40	4.06	4.37	4.08	4.30	-	4.50	4.40	4.50	4.30	4.40	4.30	4.40	4.26	มาก
เทคโนโลยีบัณฑิต	-	4.24	-	4.45	-	4.38	-	4.35	-	-	-	-	-	-	4.36	มาก
วิทยาศาสตรมหาบัณฑิต	-	5.00	-	4.67	-	4.37	-	4.25	-	-	-	-	-	-	4.57	มากที่สุด
ปรัชญาดุษฎีบัณฑิต	-	-	-	-	-	-	-	-	-	-	-	-	-	-	-	-
รวม	3.71	4.51	4.09	4.50	4.05	4.35	4.25	4.41	4.40	4.50	4.30	4.40	4.30	4.40	4.37	มาก

หมายเหตุ การแปลผลตามระดับค่าคะแนน ดังนี้

คะแนนเฉลี่ยสูงกว่า 4.50	มีความพึงพอใจในระดับมากที่สุด
คะแนนเฉลี่ยระหว่าง 3.50 – 4.49	มีความพึงพอใจในระดับมาก
คะแนนเฉลี่ยระหว่าง 2.50 – 3.49	มีความพึงพอใจในระดับปานกลาง
คะแนนเฉลี่ยระหว่าง 1.50 – 2.49	มีความพึงพอใจในระดับน้อย
คะแนนเฉลี่ยต่ำกว่า 1.50	มีความพึงพอใจในระดับน้อยที่สุด

ส่วนที่ 4 ความไม่พึงพอใจ

ตารางที่ 27 แสดงจำนวนและร้อยละความพึงพอใจและความไม่พึงพอใจของผู้ใช้บริการ สำนักวิทยบริการและเทคโนโลยีสารสนเทศภาพรวม

หัวข้อ	จำนวน (คน)						รวม	ร้อยละ
	งานบริหารงานทั่วไป		งานวิทยบริการ		งานเทคโนโลยีสารสนเทศ			
	ครั้งที่ 1	ครั้งที่ 2	ครั้งที่ 1	ครั้งที่ 2	ครั้งที่ 1	ครั้งที่ 2		
พึงพอใจ	86	106	85	296	130	90	793	99.00
ไม่พึงพอใจ	2	3	-	3	-	-	8	1.00
รวม	88	109	85	299	130	90	801	100.00

ตารางที่ 28 แสดงความถี่ของข้อมูลด้านที่กลุ่มตัวอย่างของผู้รับบริการไม่พึงพอใจการให้บริการของสำนักวิทยบริการและเทคโนโลยีสารสนเทศ จำแนกเป็นด้าน

ด้าน	ความถี่						รวม
	งานบริหารงานทั่วไป		งานวิทยบริการ		งานเทคโนโลยีสารสนเทศ		
	ครั้งที่ 1	ครั้งที่ 2	ครั้งที่ 1	ครั้งที่ 2	ครั้งที่ 1	ครั้งที่ 2	
ด้านกระบวนการและขั้นตอนการให้บริการ	1	2	-	2	-	-	5
ด้านเจ้าหน้าที่ผู้ให้บริการ	-	-	-	-	-	-	-
ด้านสิ่งอำนวยความสะดวก	1	-	-	-	-	-	1
อื่นๆ	-	1	-	3	-	-	4
รวม	2	3	-	5	-	-	10

ตารางที่ 30 แสดงข้อมูลความไม่พึงพอใจและข้อเสนอแนะเพื่อการปรับปรุง จำแนกเป็นด้าน

ด้าน/สถานะ	ความไม่พึงพอใจ		ข้อเสนอแนะ	
	ครั้งที่ 1	ครั้งที่ 2	ครั้งที่ 1	ครั้งที่ 2
กระบวนการและขั้นตอนการให้บริการ				
นักศึกษา	-	- ยุ่งยากในเรื่องของการสมัครสมาชิก	-	-
อาจารย์	-	-	- การขอใช้บริการต้องทำบันทึกข้อความ เนื่องจากท่านเป็นหน่วยงานบริการอยู่แล้ว หากลดขั้นตอนนี้ได้ น่าจะสะดวกขึ้นนี้ได้	- มีทางเข้าหลายทางควรมีป้ายบอก ให้ชัดเจนว่าถ้าประสานส่วนไหนจะไปตรงไหน
เจ้าหน้าที่	-	- หนังสือควรมีเล่มใหม่ๆ	-	-
ด้านเจ้าหน้าที่ผู้ให้บริการ				
	-	-	-	-

ด้าน/สถานะ	ความไม่พึงพอใจ		ข้อเสนอแนะ	
	ครั้งที่ 1	ครั้งที่ 2	ครั้งที่ 1	ครั้งที่ 2
ด้านสิ่งอำนวยความสะดวก				
อาจารย์	- ความโปร่ง และที่พักระบายอากาศ มีน้อย เพราะส่วนใหญ่จัดชั้นหนังสืออยู่รอบๆ ห้อง และจัดโต๊ะเก้าอี้ที่นั่งไว้ตรงกลางห้อง รวมทั้งตั้งสแตนด์ขนาดใหญ่ไว้บริเวณหน้าต่าง ทำให้บังแสง และไม่สามารถมองออกไปด้านนอกเพื่อพักระบายอากาศได้	-	- ปรับวิธีการจัดพื้นที่ ให้สามารถมองออกไปด้านนอกเพื่อพักระบายอากาศ และเพิ่มพื้นที่สีเขียว	-
อื่นๆ				
นักศึกษา	-	-	-	- น่าจะเพิ่มระยะเวลาในการเข้าห้องสมุดให้ นศ มากกว่านี้ เนื่องจากเวลาทำงานอยู่แล้ว ห้องสมุดปิดต้องออกไปทำที่อื่น - ชั้น 6 แอร์ร้อนมาก ขอให้เปิดเย็นกว่านี้ นี่คือเหตุผลหนึ่งที่คนไม่

ด้าน/สถานะ	ความไม่พึงพอใจ		ข้อเสนอแนะ	
	ครั้งที่ 1	ครั้งที่ 2	ครั้งที่ 1	ครั้งที่ 2
	-	-	-	<p>ค่อนข้างมาก เพราะมันร้อนและอึดอัด อยากจะพักผ่อนแต่อากาศในอาคารไม่เป็นใจ</p> <ul style="list-style-type: none"> - ห้องสมุด ช่วงสอบน่าจะมีเวลาให้บริการเกินเวลาหรือเปิด 24 ชั่วโมง ห้องสมุดปิดเร็วเกินไป
เจ้าหน้าที่	-	-	-	<ul style="list-style-type: none"> - อยากให้มีจุดตั้ง Wi-Fi ครอบคลุมทุกพื้นที่ในมหาลัย

ส่วนที่ 5 แสดงความถี่ของความผูกพันกลุ่มตัวอย่างของผู้ใช้บริการสำนักวิทยบริการและเทคโนโลยีสารสนเทศ

ตารางที่ 31 แสดงความถี่ของความผูกพันของกลุ่มตัวอย่างของผู้ใช้บริการสำนักวิทยบริการและเทคโนโลยีสารสนเทศ

ค่าคะแนน	ความถี่			แปลผล			ร้อยละความผูกพันของผู้ใช้บริการสุทธิ (Net Promoter Score)					
	ครั้งที่ 1	ครั้งที่ 2	ภาพรวม	ครั้งที่ 1	ครั้งที่ 2	ภาพรวม	ครั้งที่ 1	ครั้งที่ 2	ภาพรวม			
1	0	1	1	ผู้ให้บริการที่ไม่ผูกพัน (Detractor) = ร้อยละ 15.84	ผู้ให้บริการที่ไม่ผูกพัน (Detractor) = ร้อยละ 17.47	ผู้ให้บริการที่ไม่ ผูกพัน (Detractor) = ร้อยละ 16.85	ร้อยละ 13.53	ร้อยละ 25.10	ร้อยละ 20.73			
2	0	1										
3	2	2	4									
4	3	12	15									
5	12	32	44									
6	31	39	70									
7	70	81	151	ผู้ให้บริการรู้สึกเฉยๆ (Passive) = ร้อยละ 54.79	ผู้ให้บริการรู้สึกเฉยๆ (Passive) = ร้อยละ 39.96	ผู้ให้บริการรู้สึก เฉยๆ (Passive) = ร้อยละ 45.57	ร้อยละ 13.53	ร้อยละ 25.10	ร้อยละ 20.73			
8	96	118	214									
9	57	81	138	ผู้ให้บริการที่ผูกพัน (Promoter) = ร้อยละ 29.37	ผู้ให้บริการที่ผูกพัน (Promoter) = ร้อยละ 42.57	ผู้ให้บริการที่ผูกพัน (Promoter) = ร้อยละ 37.58				ร้อยละ 13.53	ร้อยละ 25.10	ร้อยละ 20.73
10	32	131	163									

กลุ่มผู้ให้บริการที่ไม่ผูกพัน (Detractor) คือ ผู้ให้บริการกลุ่มนี้อาจจะยังคงมาใช้บริการสำนักด้วยความจำเป็น

กลุ่มผู้ให้บริการรู้สึกเฉยๆ (Passive) คือ ผู้ให้บริการกลุ่มนี้จะไม่ค่อยมีความซื่อสัตย์ต่อสำนักมากนักและอาจจะถูกชักจูงจากคู่แข่งได้ง่าย

กลุ่มผู้ให้บริการที่ผูกพัน (Promoter) คือ กลุ่มผู้ให้บริการที่มีความซื่อสัตย์ แล้วยังจะเป็นผู้แนะนำการบริการให้สำนักต่อไปได้

ร้อยละความผูกพันของผู้ใช้บริการสุทธิ (Net Promoter Score) เท่ากับ ผู้ให้บริการที่ผูกพัน - ผู้ให้บริการที่ไม่ผูกพัน

ตารางที่ 33 แสดงความถี่ของความผูกพันของกลุ่มตัวอย่างของผู้ใช้บริการสำนักวิทยบริการและเทคโนโลยีสารสนเทศ จำแนกตามสถานะ

สถานะ	ร้อยละความผูกพัน							
	ผู้ให้บริการที่ไม่ผูกพัน (Detractor)		ผู้ให้บริการทั่วไป/เฉยๆ (Passive)		ผู้ให้บริการที่ผูกพัน (Promoter)		ความผูกพันของ ผู้ให้บริการสุทธิ (Net Promoter Score)	
	ครั้งที่ 1	ครั้งที่ 2	ครั้งที่ 1	ครั้งที่ 2	ครั้งที่ 1	ครั้งที่ 2	ครั้งที่ 1	ครั้งที่ 2
นักศึกษา	15.84	12.11	53.85	41.49	30.32	46.39	14.48	34.28
อาจารย์	20.00	26.09	25.00	47.82	35.00	26.09	15.00	0.00
เจ้าหน้าที่	14.89	27.71	55.32	40.96	29.79	31.33	14.90	3.62
ประชาชนทั่วไป/บุคคลภายนอก	14.29	-	50.00	100	35.71	-	21.42	0.00
อื่นๆ	0	100.00	100.00	-	0	-	0	-100.00

ส่วนที่ 6 แนวทางที่สำนักควรดำเนินการเพื่อให้มีคะแนนความผูกพันเพิ่มมากขึ้น

ครั้งที่ 1

งานบริหารงานทั่วไป

1. ใช้เวลาประชาสัมพันธ์น้อย เดี่ยวทุกอย่างจะเต็มร้อย
2. อยากให้ทางแอดมินแจ้งข่าวสารประชาสัมพันธ์เพิ่มทางเมลด้วย
3. เวล่านักศึกษาไปติดต่อควรพูดกับนักศึกษาดีๆ น้อยคับ
4. พัฒนาต่อไปครับ
5. มีสัญญาณอินเทอร์เน็ตที่เสถียร สามารถเข้า Notebook ได้อย่างรวดเร็วและเรียบง่ายไม่ยุ่งยากเกินไป
6. เพิ่มกิจกรรมมากขึ้น
7. อยากให้ปรับความเร็วในการค้นหา
8. ตั้งใจให้บริการ

งานวิทยบริการ

1. ให้อินเทอร์เน็ตเร็วขึ้น
2. อยากให้อินเทอร์เน็ตมีความเร็วมากกว่านี้
3. การเปิดให้ใช้บริการควรขยายเวลาเพิ่มเป็น 08:00น.-.24:00น .เพื่อให้นักศึกษามาใช้บริการได้น่างเต็มที่
4. แอร์คอยเย็น
5. ปรับปรุงเครื่องปรับอากาศคะ
6. มีหนังสือหลากหลาย
7. เรื่องแอร์บางครั้งร้อนมากคะ
8. เพิ่มจำนวนคอมพิวเตอร์ และจัดสถานที่ให้มีโซน group work
9. ความรวดเร็วในการบริการ
10. เพิ่มจำนวนที่นั่งในชั้น 6
11. ทุกอย่างค่อนข้างโอเคคะ อยากให้สำนักงานเพิ่มที่นั่งชมวีดิทัศน์ชั้น6คะเพราะในช่วงเวลาว่างมีนักศึกษาเข้า มาใช้บริการเป็นจำนวนมากทำให้เพียงพอต่อการใช้บริการ (โดยเฉพาะเครื่องชมวีดิทัศน์แบบกลุ่มขอบคุณคะ
12. ประชาสัมพันธ์เพิ่มเติม เช่น ห้องสมุดมีพื้นที่สำหรับอ่านหนังสือ เหมาะแก่การอ่านหนังสือสอบ
13. ปรับปรุงการบริการ
14. งานบริการและอินเทอร์เน็ต
15. ทำให้ดีกว่านี้
16. รวดเร็ว
17. ในส่วนของกาใช้เวลาให้บริการ ควรมีเวลาให้เพิ่มมากขึ้น คือการยืดเวลาในการปิดที่สองทุ่มหรือสามทุ่ม

งานเทคโนโลยีสารสนเทศ

-ไม่มี-

ครั้งที่ 2

งานบริหารงานทั่วไป

ด้านกระบวนการ และขั้นตอนการให้บริการ

1. เปิดให้ใช้บริการ วันเสาร์
2. เพิ่มช่วงเวลาในการเปิดให้บริการ
3. เผยแพร่ข้อมูลข่าวสารการให้บริการ หรือมีป้ายประชาสัมพันธ์

ด้านเจ้าหน้าที่ผู้ให้บริการ

1. บุคลากรควรมีอัธยาศัยไมตรีที่ดี ยินดีให้บริการ ให้มากยิ่งขึ้นไป จะสามารถได้รับคะแนนที่สูงสุดขึ้นเรื่อยๆ

ด้านสิ่งอำนวยความสะดวก และสภาพแวดล้อม

1. ขยายจุดติดตั้ง Wi-Fi
2. เพิ่มให้มีห้องน้ำทุกชั้น

ด้านทรัพยากรสารสนเทศ

1. สวส.ควรมีการจัดซื้อหนังสือใหม่ตลอดเวลาค่ะ

งานวิทยบริการ

ด้านกระบวนการ และขั้นตอนการให้บริการ

1. ระยะเวลาในการปิด ให้ขยายเวลาปิดช้าลง
2. ควรเพิ่มระยะเวลาในการเข้าห้องสมุดมากกว่านี้เพราะเคยเจอเวลาทำงานอยู่ถึงเวลาปิดแล้วแต่งานยังไม่เสร็จต้องไปหาทำที่อื่นต่อ
3. ขยายเวลาเพิ่ม
4. ควรเปิดบริการขยายเวลามากกว่านี้
5. ควรขยายเวลาในการใช้งานให้นานกว่านี้อีกนิดนึง
6. เปิดห้องสมุดช่วงสอบเกินเวลา หรือมากกว่า6โมง
7. ควรเปิดบริการให้นานกว่านี้
8. ควรเพิ่มเวลาในการให้บริการ
9. ควรพัฒนาเรื่องการบริการให้ครอบคลุมมากกว่านี้
10. เพิ่มระยะเวลา08:00-22:00 เพราะมีนศ.บางส่วนไม่มีสถานที่ทำงานเช่นโปรเจกต์ ซึ่งอาจจะเปิดบางชั้นก็ได้
11. อยากให้เปิดบริการ เสาร์อาทิตย์ค่ะ

ด้านเจ้าหน้าที่ผู้ให้บริการ

-

ด้านสิ่งแวดล้อมความสะดวก และสภาพแวดล้อม

1. เพิ่มโต๊ะชั้น 1 ดูแลเน็ตชั้น 5
2. เพิ่มจำนวนที่นั่งอ่านหนังสือช่วงสอบ
3. อยากให้มีปลั๊กชาร์จแบตเตอรี่อ่านหนังสือ
4. อากาศภายในตึกอบอ้าว ควรปรับให้ดีกว่านี้ เพราะเวลานั่งทำงานร้อน
5. บริการอินเทอร์เน็ตเข้าถึงได้ สะดวก
6. อินเทอร์เน็ตอยากให้ถึงทุกชั้น บางครั้งชั้นที่มาใช้บริการเชื่อมต่ออินเทอร์เน็ตไม่ได้
7. โต๊ะเก้าอี้ชั้น 1 ไม่ค่อยเพียงพอ
8. แอร์ไม่ทั่วถึง
9. เปิดแอร์ให้เย็น
10. แอร์เย็นบ้าง ไม่เย็นบ้าง
11. เพิ่มที่นั่งครับ
12. ควรเปิดแอร์เย็นๆกว่านี้ และควรขยายเวลาในการให้บริการ
13. ล้างแอร์บ้าง
14. เาระบบที่จอดรถออกจะตีมาก ๆ แล้วกลับมาทำเหมือนเดิม
15. ควรมีขนมและน้ำดื่มขายชั้น 6
16. มีของเพียงพอและไม่ชำรุด เน็ตเร็วกว่านี้
17. มีอุปกรณ์ที่เพียงพอและไม่ชำรุด
18. เพิ่มที่นั่ง เพิ่มหนังสือ
19. การแจ้งค่าปรับหนังสือแบบออนไลน์
20. อยากให้มีห้องซ่อมกิจกรรมต่างๆ
21. เพิ่มจำนวนที่สำหรับ 4 คนขึ้นไป
22. สัญญาณเน็ตหลุดบ่อย
23. รักษาความสะอาดมากขึ้น
24. กิจกรรมเพิ่มมากขึ้น
25. เชิญชวนให้มีการทำกิจกรรมมากขึ้น
26. ทำแบบวิธีการพัฒนาต่อไปเพื่ออนาคต
27. แอร์ไม่ค่อยเย็น
28. ควรปรับอุณหภูมิของบริเวณที่นั่งชมภาพยนตร์ให้เย็นขึ้น
29. เพิ่มอุณหภูมิให้เย็นกว่านี้ก็พอค่ะ
30. มีที่นั่งที่เพียงพอ และควบคุมการใช้เสียงมากกว่านี้
31. ด้านทรัพยากรสารสนเทศ
32. อยากให้ชั้น 6 เพิ่มแอร์ให้เย็นกว่านี้ และบริการหนังสือใหม่ๆบ้าง
33. อัปเดตสื่อที่ทันสมัยขึ้น
34. คอมเปิดเครื่องช้า
35. เครื่องเปิดช้าค่ะ

36. อยากให้มีหนังสือเกี่ยวกับวิศวกรรมอาหารมากกว่านี้
37. หนังสือเกี่ยวกับการเรียนควรมีมากกว่านี้
38. หูฟังบางอันไม่ความชำรุด ควรเปลี่ยนหูฟังอันใหม่ให้มีประสิทธิภาพมากขึ้น
39. เพิ่มหนังสือมากขึ้น
40. คุณภาพเครื่องเล่นซีดีและความเป็นส่วนตัวของที่นั่ง
41. ที่นั่งบางที่ มีแสงสะท้อนจากหน้าต่าง ทำให้แสงเข้ามาที่จอ ปลั๊กหูฟังหลวมเป็นบางที่นั่งทำให้ได้ยินเสียงจากลำโพงเพียงข้างเดียว (บางที่นั่ง) คอมพิวเตอร์ที่ใช้ในการค้นหาทรัพยากร (ภาพยนตร์) กดไม่ได้เป็นบางครั้ง
42. หูฟังที่มีคุณภาพมากขึ้น
43. อัปเดตให้มีหนังสือใหม่ ๆ
44. อยากให้เพิ่มหนังสือเข้าชั้น 6 อีกเรื่อยๆ ค่ะ
45. เครื่อง MAC ซื้อมาทำไมครับ เข้าไปก็ไม่เห็นเปิดให้ใช้ เปลืองงบประมาณครับ ฟังก์ชันควรจะรับซ่อม

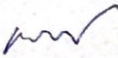
ด้านอื่น

1. ไม่มีอะติทุกอย่างค่ะ
2. บริการดี
3. ดี
4. จะบอกต่อๆ
5. ปฏิบัติต่อไป
6. ดำเนินการแก้ไขในส่วนที่บกพร่อง
7. เพิ่มสิ่งที่น่าสนใจมากขึ้น
8. ดียอยู่แล้วครับ
9. ดียอยู่แล้ว
10. การบริการที่ครอบคลุม

งานเทคโนโลยีสารสนเทศ

-ไม่มี-

ลำดับที่	กิจกรรมโครงการเพื่อการดำเนินการปรับปรุง/พัฒนา	ปีการศึกษา 2562					ปีการศึกษา 2563					เป้าหมาย/ตัวชี้วัด	งบประมาณ	ประเด็นยุทธศาสตร์	พื้นที่	ผู้รับผิดชอบ	ความไม่พึงพอใจ/ข้อเสนอแนะจากการสำรวจ	
		พ.ย.	ธ.ค.	ม.ค.	ก.พ.	มี.ค.	เม.ย.	พ.ค.	มิ.ย.	ก.ค.	ส.ค.							ก.ย.
8	ระบบสารสนเทศ มหาวิทยาลัยเทคโนโลยีราชมงคลอีสาน งวดที่ 1 ปีงบประมาณ 2563 จำนวน 25,459,500.00 บาท งวดที่ 2 ปีงบประมาณ 2564 จำนวน 25,459,500.00 บาท งวดที่ 3 ปีงบประมาณ 2565 จำนวน 26,231,000.00 บาท	P											1. ผลการประเมินความพึงพอใจ ร้อยละ 75 ขึ้นไป	77,150,000.00	1,4	1,2,3	งทล.	1. มีสัญญาณอินเทอร์เน็ตที่เสถียร สามารถเข้า Notebook ได้อย่างรวดเร็วและเรียบง่ายไม่ยุ่งยากเกินไป 2. อยากให้อินเทอร์เน็ตเร็วขึ้น 3. อยากให้อินเทอร์เน็ตมีความเร็วมากกว่านี้ 4. งานบริการและอินเทอร์เน็ต
		A																


ผู้ตรวจทาน

(ผู้ช่วยศาสตราจารย์พรภัสสร อ่อนเกิด)

รองผู้อำนวยการฝ่ายบริหารงานทั่วไป

วันที่ 27 ม.ค. 2563


ผู้อนุมัติ

(ผู้ช่วยศาสตราจารย์อภิชาติ ติรประเสริฐสิน)

ผู้อำนวยการสำนักวิทยบริการและเทคโนโลยีสารสนเทศ

วันที่ 27 ม.ค. 2563

แผนพัฒนาการจัดบริการ สำนักวิทยบริการและเทคโนโลยีสารสนเทศ
ครั้งที่ 2 ปีการศึกษา 2562

ลำดับที่	กิจกรรมโครงการเพื่อการดำเนินการปรับปรุง/พัฒนา	ปี พ.ศ. 2563					ปี พ.ศ. 2564					เป้าหมาย/ตัวชี้วัด	งบประมาณ	ประเด็นยุทธศาสตร์	พันธกิจ	ผู้รับผิดชอบ	ความไม่พึงพอใจ/ข้อเสนอแนะจากการสำรวจ							
		มิ.ย.	ก.ค.	ส.ค.	ก.ย.	ต.ค.	พ.ย.	ธ.ค.	ม.ค.	ก.พ.	มี.ค.							เม.ย.	พ.ค.					
1	จัดจ้างบำรุงรักษาระบบเครื่องปรับอากาศและเครื่องทำความเย็น จำนวน 4 งวด (ดำเนินการระหว่างเดือนตุลาคม 2562- เดือนกันยายน 2563)	P																	1. ค่าเฉลี่ยความพึงพอใจด้านสิ่งอำนวยความสะดวกไม่น้อยกว่า ร้อยละ 80 2. ใช้งบประมาณไม่เกินงบประมาณที่ได้รับอนุมัติ	182,435.00	6	5	งบท.	1. ชั้น 6 แอร์ร้อนมาก ขอให้เปิดเย็นกว่านี้ นี่คือเหตุผลหนึ่งที่คนไม่ค่อยมาดู เพราะมันร้อนและอึดอัด อาจจะพักผ่อนแต่อาคารในอาคารไม่เป็นใจ 2. อากาศภายในตึกอบอ้าว ควรปรับให้ดีกว่านี้ เพราะเวลานั่งทำงานร้อน 3. แอร์ไม่ทั่วถึง 4. เปิดแอร์ให้เย็น 5. แอร์เย็นบ้าง ไม่เย็นบ้าง 6. ควรเปิดแอร์เย็นๆกว่านี้ และควรขยายเวลาในการให้บริการ 7. ล้างแอร์บ้าง
2	เสนอของบประมาณปีงบประมาณ 2564 โครงการผลิตสื่อประชาสัมพันธ์เชิงรุกเพื่อการบริการที่เป็นเลิศ สำนักวิทยบริการและเทคโนโลยีสารสนเทศ	P																	1. ค่าเฉลี่ยความพึงพอใจด้านสิ่งอำนวยความสะดวกไม่น้อยกว่า ร้อยละ 80 2. ใช้งบประมาณไม่เกินงบประมาณที่ได้รับอนุมัติ	15,000.00	6	5	งบท.	1. มีทางเข้าหลายทางควรมีป้ายบอก ให้ชัดเจนว่าถ้าประสาน ส่วนไหนจะไปตรงไหน

ลำดับที่	กิจกรรมโครงการเพื่อการดำเนินการปรับปรุง/พัฒนา	ปี พ.ศ. 2563											ปี พ.ศ. 2564	เป้าหมาย/ตัวชี้วัด	งบประมาณ	ประเด็นยุทธศาสตร์	พันธกิจ	ผู้รับผิดชอบ	ความไม่พึงพอใจ/ข้อเสนอแนะจากการสำรวจ																						
		ม.ย.	ก.ค.	ส.ค.	ก.ย.	ต.ค.	พ.ย.	ธ.ค.	ม.ค.	ก.พ.	มี.ค.	เม.ย.								พ.ค.																					
8	ระบบสารสนเทศ มหาวิทยาลัยเทคโนโลยีราชมงคลอีสาน งวดที่ 3 ปีงบประมาณ 2564 จำนวน 26,231,000.00 บาท	P																									1. ผลการประเมินความพึงพอใจ ร้อยละ 75 ขึ้นไป	26,231,000.00	1,4	1,2,3	งทส.	1. ขยายจุดติดตั้ง Wi-Fi 2. อยากรให้มีจุดตั้ง Wi-Fi ครอบคลุมทุกพื้นที่ในมหาลัย 3. บริการอินเทอร์เน็ตเข้าถึงได้ สะดวก 4. มีของเพียงพอและไม่ชำรุด เน็ตเร็วกว่านี้ 5. สัญญาณเน็ตหลุดบ่อย									
		A																																							



ผู้ตรวจทาน

(ผู้ช่วยศาสตราจารย์พรภัตสร อ่อนเกิด)

รองผู้อำนวยการฝ่ายบริหารงานทั่วไป

วันที่ 03 ส.ค. 2563



ผู้อนุมัติ

(ผู้ช่วยศาสตราจารย์อภิชาติ ตีระประเสริฐสิน)

ผู้อำนวยการสำนักวิทยบริการและเทคโนโลยีสารสนเทศ

วันที่ 03 ส.ค. 2563

รายงานผลการดำเนินการตามแผนพัฒนาการจัดบริการ สำนักวิทยบริการและเทคโนโลยีสารสนเทศ ครั้งที่ 1 ปีการศึกษา 2562

ลำดับ	กิจกรรมโครงการเพื่อการดำเนินการปรับปรุง/พัฒนา	ช่วงเวลาดำเนินการ	เป้าหมาย/ตัวชี้วัด	งบประมาณ	ผู้รับผิดชอบ	ข้อเสนอแนะ	ผลการดำเนินการ/หลักฐาน
1	จัดจ้างบำรุงรักษาระบบเครื่องปรับอากาศและเครื่องทำความเย็น จำนวน 4 งวด (ดำเนินการระหว่างเดือนตุลาคม 2562- เดือนกันยายน 2563)	<p>P เดือนพฤศจิกายน 2562 - เดือนกันยายน 2563</p> <p>A เดือนตุลาคม 2562 เดือนมีนาคม 2563</p>	<p>1. ค่าเฉลี่ยความพึงพอใจด้านสิ่งอำนวยความสะดวก ไม่น้อยกว่า ร้อยละ 80</p> <p>2. ใช้งบประมาณไม่เกินงบประมาณที่ได้รับอนุมัติ</p>	182,435.00	งบท.	<p>1. แอร์ไม่ค่อยเย็น</p> <p>2. ปรับปรุงเรื่องเครื่องปรับอากาศ</p> <p>3. เรื่องแอร์บางครั้งร้อนมากค่ะ</p>	<p>1. ค่าเฉลี่ยความพึงพอใจด้านสิ่งอำนวยความสะดวก ปีการศึกษา 2562 ภาพรวมระดับสำนักเท่ากับ 4.19 อยู่ในระดับ มาก</p> <p>2. เบิกจ่ายงวดที่ 1 ในเดือนกุมภาพันธ์ จำนวน 45,608.75 บาท</p>

ลำดับ	กิจกรรมโครงการเพื่อการดำเนินการปรับปรุง/พัฒนา	ช่วงเวลาดำเนินการ		เป้าหมาย/ตัวชี้วัด	งบประมาณ	ผู้รับผิดชอบ	ข้อเสนอแนะ	ผลการดำเนินการ/หลักฐาน
2	เสนอของบประมาณ ปีงบประมาณ 2564 เพื่อจัดซื้อ ครุภัณฑ์ระบบ เครื่องปรับอากาศแบบчилเลอร์ ต.ในเมือง อ. เมือง จ. นครราชสีมา	P	เดือนมีนาคม - เดือน เมษายน 2562	1. ค่าเฉลี่ยความพึงพอใจด้านสิ่งอำนวยความสะดวก ไม่น้อยกว่า ร้อยละ 80 2. ใช้งบประมาณไม่เกิน งบประมาณที่ได้รับอนุมัติ	3,391,900.00	งบท.		ดำเนินการแล้ว
A	เดือนพฤศจิกายน 2562							

ลำดับ	กิจกรรมโครงการเพื่อการดำเนินการปรับปรุง/พัฒนา	ช่วงเวลาดำเนินการ		เป้าหมาย/ตัวชี้วัด	งบประมาณ	ผู้รับผิดชอบ	ข้อเสนอแนะ	ผลการดำเนินการ/หลักฐาน
3	เสนอความต้องการคอมพิวเตอร์ สำหรับการบริการ (เสนอขอปีงบประมาณ 2564)	P	เดือนพฤศจิกายน 2562	1. มีการเสนอความต้องการคอมพิวเตอร์สำหรับการบริการไปยังสำนักวิทยบริการและเทคโนโลยีสารสนเทศ	ไม่ใช้งบประมาณ	งวบ.	1. เพิ่มจำนวนคอมพิวเตอร์	เสนอจำนวนคอมพิวเตอร์สำหรับการบริการไปยังสำนักวิทยบริการ เมื่อวันที่ 20 กันยายน 2562 จำนวน 130 เครื่อง
A	เดือนกันยายน 2562							
4	จัดซื้อครุภัณฑ์รายการระบบวีดิทัศน์เพื่อการเรียนรู้ด้วยตนเอง ตำบลในเมือง อำเภอเมือง จังหวัดนครราชสีมา	P	เดือนกุมภาพันธ์ 2562	1. มีชุดวีดิทัศน์กลุ่ม จำนวน 4 กลุ่ม	220,800.00	งวบ.	1. เพิ่มจำนวนที่นั่งในชั้น 6 2. ทุกอย่างค่อนข้างโอเคค่ะ อยากให้สำนักเพิ่มที่นั่งชมวีดิทัศน์ชั้น 6	ดำเนินการจัดหาระบบวีดิทัศน์เพื่อการเรียนรู้ด้วยตนเอง เรียบร้อยแล้ว โดยได้เพิ่มจำนวนวีดิทัศน์กลุ่มแบบ 3 ที่นั่ง จำนวน 4 กลุ่ม ณ พื้นที่บริการชั้น 6
A	เดือนเมษายน 2562							

ลำดับที่	กิจกรรมโครงการเพื่อการดำเนินการปรับปรุง/พัฒนา	ช่วงเวลาดำเนินการ		เป้าหมาย/ตัวชี้วัด	งบประมาณ	ผู้รับผิดชอบ	ข้อเสนอแนะ	ผลการดำเนินการ/หลักฐาน
5	พิจารณาจัดซื้อทรัพยากรสารสนเทศประเภทสื่อโสตทัศนศึกษาภาพยนต์นอกเหนือจากเสียงภาษาอังกฤษ(ได้รับอนุมัติงบประมาณ 2563)	P	เดือนมกราคม - เดือนกุมภาพันธ์ 2563	1. มีการเสนอพิจารณาจัดซื้อทรัพยากรสารสนเทศ ประเภทสื่อโสตทัศนศึกษาภาพยนต์นอกเหนือจากเสียงภาษาอังกฤษ	300,000.00	งวบ.	1. มีหนังสือที่หลากหลาย	เสนอต่อที่ประชุมงานวิทยบริการ ครั้งที่ 1/2563 เมื่อวันที่ 7 มกราคม 2563 โดยที่ประชุมมีมติอนุมัติให้จัดซื้อทรัพยากรสารสนเทศที่หลากหลายนอกเหนือจากเสียงภาษาอังกฤษ ร้อยละ 20 ของการจัดซื้อ
A	เดือนมกราคม 2563							

ลำดับ	กิจกรรมโครงการเพื่อการดำเนินการปรับปรุง/พัฒนา	ช่วงเวลาดำเนินการ	เป้าหมาย/ตัวชี้วัด	งบประมาณ	ผู้รับผิดชอบ	ข้อเสนอแนะ	ผลการดำเนินการ/หลักฐาน
6	เสนอของบประมาณจัดหาครุภัณฑ์พัฒนาศูนย์การเรียนรู้ด้วยตนเอง (ชุดอุปกรณ์สำหรับระบบจัดเก็บสถิติพื้นที่การเรียนรู้อิสระ (Learning Space)	P เดือนธันวาคม 2562 A เดือนตุลาคม 2562	1. มีการเสนอของบประมาณจัดหาครุภัณฑ์พัฒนาศูนย์การเรียนรู้ด้วยตนเอง (ชุดอุปกรณ์สำหรับระบบจัดเก็บสถิติพื้นที่การเรียนรู้อิสระ (Learning Space) ปีงบประมาณ 2564)	209,720.00	งวบ.	1. จัดสถานที่ให้มีโซน Group work	เสนอของบประมาณประจำปี 2564 ไปยังงานวิทยบริการ เมื่อวันที่ 30 ตุลาคม 2562 และได้จัดพื้นที่การเรียนแบบกลุ่ม คือ พื้นที่เรียนรู้อิสระ จำนวน 10 ที่นั่ง จำนวน 6 กลุ่ม ณ พื้นที่บริการชั้น 5
7	การประชาสัมพันธ์บริการของแผนกงานห้องสมุด	P เดือนพฤศจิกายน 2562 - เดือนตุลาคม 2563 A เดือนพฤศจิกายน 2562 - เดือนพฤษภาคม 2563	1. มีการประชาสัมพันธ์การให้บริการแผนกงานทุกเดือนผ่านทางเว็บไซต์แผนกงานและผ่านทาง Social Network เช่น Facebook	ไม่ใช้งบประมาณ	งวบ.	1. ประชาสัมพันธ์เพิ่มเติม เช่น ห้องสมุดมีพื้นที่สำหรับอ่านหนังสือ เหมาะแก่การอ่านหนังสือสงบ	1.การประชาสัมพันธ์บริการผ่านหน้าเว็บไซต์แผนกงาน เข้าดูได้ที่ http://library.oarit.rmuti.ac.th/ และ Facebook Fanpage เข้าดูได้ที่ https://www.facebook.com/library.rmutifanpage/

ลำดับ	กิจกรรมโครงการเพื่อการดำเนินการปรับปรุง/พัฒนา	ช่วงเวลาดำเนินการ		เป้าหมาย/ตัวชี้วัด	งบประมาณ	ผู้รับผิดชอบ	ข้อเสนอแนะ	ผลการดำเนินการ/หลักฐาน
8	ระบบสารสนเทศ มหาวิทยาลัยเทคโนโลยีราชมงคลอีสาน	P	ต.ค. 61 - ก.ย. 62 ต.ค. 62 - ก.พ. 62	1. ผลการประเมินความพึงพอใจร้อยละ 75 ขึ้นไป	77,150,000.00	งทส.	1. มีสัญญาณอินเทอร์เน็ตที่เสถียรสามารถเข้า Notebook ได้อย่างรวดเร็วและเรียบง่ายไม่ยุ่งยากเกินไป	ตรวจรับงวดที่ 1 ระหว่างเดือนมกราคม 2563 เบิกจ่ายงบประมาณ 25,459,500 บาท
	งวดที่ 1 ปีงบประมาณ 2562 จำนวน 25,459,500.00 บาท	A	งวดที่ 1 เดือน มกราคม 2563				2. อยากให้อินเทอร์เน็ตเร็วขึ้น	ตรวจรับงวดที่ 2 ระหว่างเดือนกุมภาพันธ์ 2563 เบิกจ่ายงบประมาณ 25,459,500.00 บาท
	งวดที่ 2 ปีงบประมาณ 2563 จำนวน 25,459,500.00 บาท		งวดที่ 2 เดือน กุมภาพันธ์ 2563				3. อยากให้อินเทอร์เน็ตมีความเร็วมากกว่านี้	
	งวดที่ 3 ปีงบประมาณ 2564 จำนวน 26,231,000.00 บาท						4. งานบริการและอินเทอร์เน็ต	งวด3 อยู่ระหว่างดำเนินการ